

# Röthenbach

...im März 2021

Stadt der kurzen Wege



Redaktionsleitung: Lutz-Werner Hamann | Tel. 0171/785 77 06  
Verlag: Dassow Medien | Henfenfeld | Tel. 0 91 51 / 83 00 78-6

## Wer hat das schönste oder originellste Faschingskostüm? Fasching zuhause trotz Corona Mitmachaktion der Stadt und der FG Röbanesia



Fasching trotz Corona – jetzt erst recht! So lautete das Motto mit dem sich Kinder und Jugendliche in ihrem Faschingskostüm präsentieren konnten. Bei der gemeinsamen Aktion von Erstem Bürgermeister, dem Kulturamt und der Faschingsgesellschaft Röbanesia Röthenbach e.V. wurden die besten Kostüme und Ideen ausgesucht und prämiert. Die Stadt Röthenbach wünschte allen Preisträgern viel Spaß mit ihren Gewinnen!

Unsere Bilder zeigen von links oben nach rechts unten: 1. Preis: Johanna und Maria Haertel (Gutschein für den Playmobil Fun Park) - 2. Preis: Rhia und Marlin Leonhardt (Gutschein für den Kletterwald Weiherhof in Zirndorf) - 3. Preis (2x vergeben): Lisa, Julia und Tim Huber sowie Theresa, Emma und Hannes Maußner (Familientageskarte für den Tiergarten Nürnberg) - 4. Preis: Franziska Havranek (1 Strickschal, 1 Orden und 1 Tasse, gestiftet von der F.G.Röbanesia eV).



**Heizungstechnik**  
**Willi Wildensinn**  
Inh. Kahraman Öneren  
Wir planen und montieren für Sie:

- Öl- u. Gasheizungen
- Altbauanierung
- Heizkessel auswechseln
- Solaranlagen
- Rohrreinigung
- Kundendienst

Röthenbach/Schwaig · Industriestraße 1a · Telefon 09 11/57 99 58  
Telefax 09 11/54 43 792 · Mobil: 01 71/23 13 265 · Kahraman.Oeneren@gmx.de

**KÖRPERFORMEN RÖTHENBACH – IHR EMS EXPERTE**

- Fit in 20 Minuten pro Woche
- Effektives Rückentraining
- Minimaler Zeitaufwand
- Persönliche Betreuung bei jedem Training
- Ernährungsberatung
- Wärmetherapie
- Entspannung
- Höchste Sicherheit & Hygienemaßnahmen

**KÖRPERFORMEN**  
Jetzt kostenlos testen!

Feldgasse 2 | 90552 Röthenbach | ☎ 09 11 664 887 23  
✉ roethenbach@kformen.com | www.koerperformen.com  
Öffnungszeiten: Mo – Fr 10 – 19 Uhr | Sa 9 – 15 Uhr

Jetzt auch unter:  
**drupato.de**  
DRUCKER - PATRONEN - TONER

**Rolf Seefeldt**  
Hersbrucker Str. 12  
91207 Lauf  
Fon: 09123 / 99 89 460  
Fax: 09123 / 99 89 467  
shop@drupato.de

**auricula Hörsysteme GmbH**  
Fachgeschäft für Hörgeräte

- Kostenloser Hörtest mit unverbindlicher Hörgeräteberatung
- Computerunterstützte Hörgeräteanpassung
- Kostenlose Hausbesuche
- Hörgeräteversicherung und -finanzierung
- Pädakustiker • Tinnitusberatung

Rückersdorfer Str. 61 · 90552 Röthenbach/Peg.  
Ihr Alexander Legel · Hörgeräte-Akustik-Meister  
Telefon 09 11/5 48 44-77 · Telefax 09 11/5 48 44-73

**IMMOSERVICE HAMANN**  
Rückersdorfer Straße 39, 90552 Röthenbach a.d.P.  
Tel. 0171 / 785 77 06, www.immo-hamann.de

**Haus – RH, REH, DHH, 2-,3- und 4-Zi-ETWs  
Maisonetten u. Grund ... dringend gesucht!**

Liebe Verkäufer: Rufen Sie uns doch zu einem Beratungstermin an!  
**Wir bewegen die meisten Immobilien in Röthenbach** und verkaufen sehr zügig - meist ohne Inserat in 2-4 Wochen an unsere Kunden!

**ETW in der Seespitze**  
... in Kürze im Angebot  
3,5 - Zi-ETW, ca. 90 Aufzug, sehr neues Bad, neuerer Dusch, großer Balkon.....

**Wir kaufen Ihre Wohnung / Ihr Haus**  
... zur Kapitalanlage! Sie sind Mieter, Ihr Eigentümer verkauft: Vermitteln Sie uns und Sie bleiben wohnen! Sie sind Eigentümer und wollen zurückmieten? Rufen Sie an.

Wir haben die Käufer - Sie das Objekt.  
.. und schätzen sowie beraten ist eh kostenlos!

Lassen Sie uns doch mal über Ihr Objekt reden: 0171/785 77 06

**Stark im Verkauf!**



Vereinbaren Sie Ihre Termine bei uns auch bequem online! Über unsere Webseite und auf [www.Doctolib.de](http://www.Doctolib.de)

## Meine Zahnärztin in Röthenbach Nadia May-Lösche

[www.meine-zahnaerztin-roethenbach.de](http://www.meine-zahnaerztin-roethenbach.de)  
[info@meine-zahnaerztin-roethenbach.de](mailto:info@meine-zahnaerztin-roethenbach.de)  
 Rückersdorfer Straße 18  
 90552 Röthenbach an der Pegnitz  
 Telefon 0911 / 57 74 49

Praxis-Öffnungszeiten:  
 Montag 08.30 - 12.30 | Dienstag 08.30 - 12.30 | Mittwoch 08.30 - 13.00 | Donnerstag 08.30 - 12.30 | Freitag 08.30 - 13.00  
 14.00 - 19.00 | 14.00 - 18.00 | 14.00 - 18.00  
 Samstag nach Vereinbarung



Unsere aktuelle Ausgabe finden Sie auch immer im Internet. Einfach auf der Homepage der Stadt Röthenbach „[www.roethenbach.de](http://www.roethenbach.de)“ den Unterpunkt „Aktuelles und Veranstaltungen“ aufrufen und dann „Röthenbacher Rundschau“ anklicken.



### SELEN: wichtiges Spurenelement für Mensch, Tier und Industrie

Seit über 70 Jahren verarbeiten wir an unserem Standort in Röthenbach a.d. Pegnitz den wertvollen Rohstoff Selen in höchster Qualität und exportieren diesen zu fast 90% in die ganze Welt. Unsere Kunden kommen aus allen Erdteilen und sind u. a. aus der Glas-, Futtermittel-, Solar- und optischen Industrie sowie aus der Pharma- und Düngemittelindustrie.

[www.retorte.de](http://www.retorte.de) [selen@retorte.de](mailto:selen@retorte.de)



Focused on Selenium since 1948

**FACKELMANN**  
Welt

AUCH ONLINE UNTER [WWW.FACKELMANN.DE](http://WWW.FACKELMANN.DE)

Click & Collect

GILT AUCH FÜR FFP2-MASKEN



- Lass' dich auf unserem Account oder auf [fackelmann.de](http://fackelmann.de) inspirieren.
- Bestelle deine gewünschten Produkte über Social Media, telefonisch unter 09151/811-450 (Mo-Fr 10-14 Uhr) oder per E-Mail unter [fackelmannwelt@fackelmann.de](mailto:fackelmannwelt@fackelmann.de)
- Einkauf nach Vereinbarung in deiner Fackelmann Welt abholen und bezahlen (Bitte FFP2-Maske tragen)

Fackelmann Welt · Nürnberger Straße 91 · 91217 Hersbruck

## Miteinander- Füreinander

Unter diesem Motto“ startet 2021 das neue Bundesprogramm Mehrgenerationenhäuser des Familienministeriums. Es ist auf 8 Jahre angelegt, was allen Verantwortlichen Planungssicherheit gibt. So kann die Bevölkerung im Landkreis und vor allem in Röthenbach sicher sein, dass das MGH Nürnberger Land weiterhin ein Ort der Begegnung und des Miteinanders bleibt. Darüber hinaus werden immer wieder generationenübergreifende Projekte mit Schulen durchgeführt.

Die Hauptaufgabe des MGH ist es, das Miteinander der Generationen zu fördern. Dabei entstehen immer wieder tolle Projekte mit Schulen, in denen Schüler und Senioren viel voneinander lernen und Zeit miteinander verbringen. Den offenen Treff oder die verschiedenen Angebote kann jeder nutzen. Viele Veranstaltungen werden von Ehrenamtlichen durchgeführt. Es ist ein Ziel der Mehrgenerationenhäuser, das bürgerschaftliche Engagement zu fördern und möglichst viele Menschen mit einzubinden. Wer selbst etwas initiieren möchte, kann sich jederzeit im MGH melden.

Im Freiwilligen Sozialen Schuljahr (FSSJ) können Schüler ab der 8. Klasse aller weiterführenden Schulen spüren, dass die ehrenamtliche und unentgeltliche Tätigkeit Spaß und Sinn macht. Viele soziale Einrichtungen sowie Netzwerkpartner im Landkreis unterstützen dabei.

Ob Repaircafe oder Leihfahrrad, Einkaufs- und Handyhilfe, Winterkino und Volksliedersingen, Frühstückstreff oder Englischunterricht, Französisch-Konversation und Nähkurs, Strick- und Malgruppen, Wunschgroßelternprojekt, Hausaufgabenbetreuung und Hilfe für Geflüchtete, Selbsthilfegruppen sowie Beratungen und Vorträge zu unterschiedlichsten Themen – das MGH ist äußerst vielfältig aufgestellt. So wird es bleiben. Und es wird weiterhin flexibel auf die Anforderungen der Zeit reagieren. Generationenarbeit macht Spaß.

## Trausamstage im Standesamt

Service für Trauwillige: Die Röthenbacher Standesbeamten arbeiten auch samstags. Sowohl für kurzfristig Entschlossene, als auch langfristig Planende ist die standesamtliche Trauung am Wochenende möglich.

An folgenden Samstagvormittagen bietet die Stadt Röthenbach wieder Termine für Eheschließungen an: 24. April, 8. Mai, 12. Juni, 17. Juli, 21. August, 25. September, 23. Oktober, 27. November und 11. Dezember.

## Verehrte Hundehalterin, verehrter Hundehalter, liebe Hundefreunde!

Hunde in der Stadt haben es nicht immer leicht. Ihr Zusammenleben mit den Menschen wirft nicht nur bei uns manche Probleme auf. Dies gilt besonders in den dicht bebauten und stark bevölkerten Wohngebieten. Nicht selten kommt es dort zu Konfrontationen zwischen Hundehaltern und anderen Mitbürgern. Die Ursache liegt auf der Hand: Was dem einen ein durchaus natürliches Bedürfnis seines treuen Vierbeiners, gerät dem anderen häufig zum Ärgernis.

Derart entstehende Spannungen brauchen nach unserer Auffassung nicht zu sein. Auch die Stadt bietet genügend Raum für Hunde. Man muss nur einige Spielregeln beachten, damit das Zusammenleben zwischen Menschen und Hunden funktioniert.

Wir wollen Sie auf die wichtigsten Vorschriften hinsichtlich der Haltung von Hunden hinweisen. Für Kampfhunde/gefährliche Hunde im rechtlichen Sinne gelten weitergehende gesetzliche Regelungen. In Röthenbach a.d.Pegnitz gilt die Hundehaltungsverordnung vom 28.10.2004, die regelt, dass große Hunde (ab 50 cm Schulterhöhe/Widerrist) grundsätzlich auf allen Wegen, Straßen und Plätzen sowie öffentlichen Anlagen im gesamten Stadtgebiet ständig an der Leine zu führen sind. Im Übrigen sind alle Hundehalter oder Besitzer für eine sichere Hundehaltung verantwortlich.

Die wichtigste Regeln:

- Tiere sind so zu halten und zu beaufsichtigen, dass niemand gefährdet wird.
- Hunde dürfen ohne Begleitung einer Person, die durch Zuruf auf das Tier einwirken kann, nicht frei umherlaufen.
- In den Grün- und Erholungsanlagen ist es untersagt, Hunde frei umherlaufen zu lassen.
- Auf Kinderspielplätze und Liegewiesen dürfen Hunde nicht mitgenommen werden.
- Der Halter oder Führer eines Hundes hat dafür zu sorgen, dass dieser seine Notdurft nicht auf Gehwegen, in Grün- und Erholungsanlagen oder in fremden Vorgärten verrichtet. Dennoch dort abgelegter Hundekot ist unverzüglich zu beseitigen.
- Tiere, insbesondere Hunde, sind so zu halten, dass niemand durch anhaltende tierische Laute mehr als nach den Umständen unvermeidbar gestört wird.

## Stadtfest und Blumenfest: Absage der beiden wichtigsten Heimatfeste

Auch in diesem Jahr wird es -wie schon 2020 - kein Stadtfest und Blumenfest mit Kirchweih geben. Nach reiflicher Überlegung und Diskussion haben sich Erster Bürgermeister Klaus Hacker und die Vorstandschaft des Vereinskartells zu dieser Absage entschlossen.

Da aktuell Großveranstaltungen immer noch verboten sind, kann niemand sagen, wann sich die Lage entspannt und ob im Sommer überhaupt schon wieder öffentliche Feste stattfinden dürfen. Und weil sowohl das Stadtfest als auch das Blumenfest einen langen Planungsvorlauf haben, wäre es das falsche Signal, jetzt mit den Vorbereitungen zu beginnen.

„Daher ist es sinnvoll und fair für alle Beteiligten, bereits jetzt diese Entscheidung zu treffen, auch wenn sie in der Seele wehtut. Wir hoffen, dass unsere Röthenbacher Vereine diese Entscheidung mittragen und Verständnis hierfür aufbringen. Allen Vereinsvorständen und ihren Vereinsmitgliedern wünschen wir weiterhin alles Gute und vor allem, dass sie gesund durch diese Krise kommen.“, so 1. Bürgermeister Klaus Hacker und Vereinskartellvorsitzende Dagmar Haala.

## Rückengesundheit mit der VHS

Der Lockdown macht träge und unbeweglich und das bekommt auch der Rücken zu spüren. Die VHS Röthenbach möchte dem entgegensteuern und bietet ab März einen Video-Podcast unter dem Motto „Rund um den Rücken“ an.

Kirsten Lindner, die bereits erfolgreich den Bauch, Beine, Po Podcast seit Februar anbietet, wird sich in diesem Kurs, besonders dem Rücken und der Wirbelsäule widmen. Wöchentlich wird jeweils ein Link per E-Mail an die Teilnehmer gesendet und jeder kann dann selbst entscheiden, wann er sein Sportvideo zu Hause abrufen. Die Teilnahmegebühr beträgt 48,- Euro und umfasst 12 Einheiten. Der Einstieg ist jederzeit möglich. Die Anmeldung ist auf der Homepage unter [www.vhs.roethenbach.de](http://www.vhs.roethenbach.de), per E-Mail [vhs@roethenbach.org](mailto:vhs@roethenbach.org) oder telefonisch in der Geschäftsstelle unter 0911-5707848 möglich.

Wenn es das Infektionsgeschehen zulässt, werden die Präsenzkurse unter Einhaltung eines entsprechenden Hygienekonzeptes wieder stattfinden. Die geplanten Glaskunstkurse für Kinder und Erwachsene werden voraussichtlich auf die erste Pfingstferienwoche verschoben.

Wir sind froh, dass viele einsichtige Hundehalter sich an diese Regeln halten und mit gutem Beispiel vorangehen. Dafür danken wir Ihnen an dieser Stelle recht herzlich.

Und doch erreichen uns immer wieder Klagen, dass Straßen, Wege, Plätze und Grünanlagen sowie Kinderspielplätze über Gebühr durch Hundekot verunreinigt sind. Diese Bereiche stehen der gesamten Bevölkerung, also auch Ihnen persönlich zur Verfügung. Es gefällt Ihnen sicherlich auch nicht, in diese „Häufchen“ zu treten.

Auch die Wiesen der Landwirte werden oft von den Hunden verunreinigt und das Gras kann dann nicht mehr als Futter für die Nutztiere verwendet werden.

Ihre Mithilfe ist hier gefragt. Wir wissen, dass mit Verboten allein weder den Hundehaltern und ihren Tieren noch anderen Mitbürgern geholfen ist. Deshalb unsere Bitte an Sie: Wenn Sie mit Ihrem Hund Gassi gehen, führen Sie ihn bitte dorthin, wo sein „Geschäft“ niemanden stört und unschädlich ist, im bebauten Gemeindebereich haben wir zahlreiche Hundetoiletten aufgestellt, derer Sie sich bedienen können.

Es ist schon öfter geschehen, dass freilaufende Hunde Menschen, insbesondere Kinder oder andere Hunde angefallen und gefährlich verletzt haben. Diese Gefahren können auf ein Minimum reduziert werden, wenn die Vorschriften gegen das freie Laufenlassen von Hunden beachtet werden.

Sie unterstützen damit unsere vielfältigen Bemühungen um mehr Umweltschutz und Sicherheit in der Stadt und erleichtern sich, Ihrem Hund und allen Mitbürgern das Zusammenleben.

Vielen Dank für Ihr Verständnis.

Ihre Stadt Röthenbach a.d. Peg.

  
Klaus Hacker, Erster Bürgermeister

... immer wieder grüßt das Murmeltier o. the same procedure as every month



Es war nicht exakt der Murmeltiertag am 2. Februar, aber man wurde schon an den Film mit Phil Connors von 1993 erinnert, der Tag für Tag die gleiche Situation erleben musste. Aber auch „the same procedure as every month“ passt, denkt man an den Silvesterdauertänzer „Dinner for one“. Was war die Antwort von Butler James auf die Frage von Miss Sophie (natürlich mit year) ? Well, I'll do my very best !

Und ihr Bestes gab natürlich wie immer auch die Freiwillige Feuerwehr Röthenbach mit ihrem Kommandanten Martin Knorr als bereits zum zweiten Mal in diesem noch jungen Jahr 2021 der Fahrer eines Lkw zu optimistisch war, was die Höhe der Unterführung in der Schönberger Straße anging. Das Fahrzeug eines Entsorgungsunternehmens blieb am 12.02. gegen 9.30 Uhr in der nur 3 Meter hohen Bahnunterführung stecken und wurde erheblich beschädigt. Weil der Fahrer nach ersten Meldungen über Funk ernsthaft verletzt war, rückte umgehend der komplette Rüstzug aus und fuhr die Unfallstelle von beiden Seiten an. Während der Fahrer vor Ort von einem Notarzt behandelt und anschließend in ein Krankenhaus eingeliefert wurde, war der Beifahrer bei Eintreffen der Rettungskräfte abgängig. Polizei und Feuerwehr suchten die Umgebung allerdings vergeblich ab. Bis

zur Freigabe der Unterführung durch den Notfallmanager der Deutschen Bahn sowie der Bundespolizei blieb die Schönberger Unterführung für ca. 1,5 Stunden für Kraftfahrzeuge gesperrt. Die Bergung des Fahrzeugs übernahm die Betreiberfirma.

Nun wird sicher aber auch 1. Bürgermeister Klaus Hacker sagen „Well, I'll do my very best“ und aufgrund der gehäuften Vorfälle prüfen, wie das künftig verhindert werden kann. So hatte man schon vor über 10 Jahren an beiden Seiten im Vorfeld ein Schild an Ketten aufgehängt, das einen lautstarken „Knall“ abgab, so dass der Fahrer mit dem zu hohen Fahrzeug noch rechtzeitig stehen blieb. Dies führte aber auch zu Bedenken, da dann abreißen- de Ketten oder herunterfallende Schilder u.U. Fussgänger hätten treffen können, so dass die Schilder meist nicht mehr aufgehängt wurden. Eine Höhenkontrolle wäre hier aus Sicherheitsgründen aber wohl sehr sinnvoll. Nur so können Fahrzeuge, die zu hoch oder zu hoch beladen sind erkannt und dadurch Beschädigungen der Unterführung oder massive Gefährdungen der Verkehrssicherheit - beispielsweise durch herabfallende Teile- verhindert werden. Die Sensoren für die Höhenkontrollen befinden sich im Vorfeld, nach dem Auslösen der Höhenkontrolle schaltet die direkt an der Unterführung angebrachte Ampel auf Rot.

BRK Röthenbach gerade auch in Zeiten von Corona sehr aktiv



Seit dem 23. Dezember 2020 unterstützt die BRK-Bereitschaft Röthenbach, zusammen mit der BRK-Hundestaffel aus Lauf bei den Corona-Schnelltests.

Diese Aktion, die anfänglich nur über die Weihnachtsfeiertage gedacht war, wurde nunmehr fortgesetzt. So führten die ehrenamtlichen Helferinnen und Helfer diese Schnelltests auch im Januar und Februar im Röthenbacher Altenheim Sankt Michael und im Rückersdorfer Blindeninstitut durch. Waren es im Januar noch zwei Tests pro Woche, so wurde dies zwischenzeitlich auf drei Testtage erweitert. Diese durchgeführten Schnelltest, bieten die Möglichkeit Infektionen schneller zu erkennen und sind daher eine gute Ergänzung zu den bereits bestehenden Schutzkonzepten in den beiden Häusern. So unterstützen die ehrenamtlichen Einsatzkräfte auch weiterhin, um eine frühzeitige Infektion durch den Virus zu erkennen.

Wasserwacht: Anja Kern folgt auf Thomas Jennemann



Unser Bild zeigt v.l.n.r. Dr. Thomas Fuhrmann, Laura Strehlow, Lisa Günther, Axel Schade, Franz Rieße, Anja Kern, Jochen Schießl, Janine Beugler, Saskia Fuhrmann, Aaron Seibt, Christian Bartsch und Armin Vornehm.

In vielen Organisationen und Vereinen finden dieses Jahr Neuwahlen statt, so auch beim Bayerischen Roten Kreuz. Die Neuwahl der Wasserwacht Ortsgruppe Röthenbach wurde am 7. Februar unter Corona Bedingungen durchgeführt. Obwohl diese aus Platzgründen im Katastrophenschutzzentrum in Hersbruck stattfinden musste, fanden sich 25 Aktive und Jugendliche Mitglieder zur Wahl des Gremiums ein.

Als neue Vorsitzende wurde Anja Kern und als ihre Stellvertreterin Saskia Fuhrmann gewählt. Christian Bartsch wurde als Technischer Leiter und Armin Vornehm als stellvertretender Technischer Leiter wiedergewählt; sie werden von Aaron Seibt dem neu gewählten 2. stellvertretenden Technischen Leiter un-

terstützt. Hinzu berufen wurden Dr. Thomas Fuhrmann (Veranstaltungsbeauftragter), Axel Schade (Kassier), Jochen Schießl (Mitgliederverwaltung) und Laura Strehlow (Schriftführerin).

Der neue Vorstand bedankte sich beim scheidenden Vorsitzenden Thomas Jennemann und seinem Stellvertreter Jochen Schießl für die geleistete Arbeit der letzten 8 Jahre. Beide wünschten dem neuen Vorstand viel Kraft, Geduld und Humor.

Am Tag zuvor wurde bereits die neue Jugendleitung gewählt. Hier wird Lisa Günther sich als neue Jugendleiterin der Aufgabe stellen, unterstützt von Janine Beugler als stellvertretende Jugendleiterin und Franz Rieße als 2. stellvertretenden Jugendleiter.

**Taxi & Mietwagenverkehr**  
**Sven Männl**  
 Personenbeförderung  
**Tel. 0911/570 63 31**  
 Am Neubruch 46  
 90571 Schwaig-Behringersdorf

Kur-, Reha- und Fernfahrten, Krankenfahrten, Dialysefahrten, Flughafentransfer und vieles mehr ...  
 maennl.sven@gmx.de

**HOH Immobilien**

Ihre Maklerin für Ihre Immobilie!  
**Andrea Hoh**  
 Kühgaßfelderweg 28  
 90482 Nürnberg | Rehhof  
 hohimmobilien@web.de  
 Mobil 0170-1864488 © 0911-5106672

**1. Röthenbacher Bestattungsunternehmen**  
**Über 30 Jahre**  
**Hannelore Müller**

Ihr Ansprechpartner  
**Thomas Vitzthum**  
*Der letzte Weg in guten Händen*  
**Kompetenz - Fair - Vertrauen - Service**  
 Tannenstraße 8 - 90552 Röthenbach a.d.Peg.  
 24 Std. Tel: 0911/570 68 23  
**www.bestattungen-mueller-seit-1984.de**

**Fleischerfachgeschäft und Partyservice**  
**Lächele** *Fränkische Spezialitäten*

• **Fleisch- und Wurstwaren aus heimischer Herstellung**

Grabenstraße 22 · 90552 Röthenbach · Tel. 0911/5706750 · Fax 0911/5709697  
 www.metzgerei-laechele.de · mail: info@metzgerei-laechele.de  
 Öffnungszeiten durchgehend: Montag - Freitag 7 - 18 Uhr · Samstag 7 - 13 Uhr

**EICHHAMMER OPTIK**  
 www.optik-eichhammer.de

**GLEITSICHT EXPERTE**

**DAS HAUS MIT DER BRILLE**

**WIR SIND FÜR SIE DA - SOGAR GANZ FÜR SIE ALLEINE.**

**AUF WUNSCH: PRIVAT-TERMINE OHNE WEITERE KUNDEN IM GESCHÄFT**

MODERNSTE BRILLENBERATUNG UND 3-D MESSTECHNIK

Um allen unseren Kunden und Kundinnen größtmögliche Sicherheit geben zu können, bieten wir auf Wunsch persönliche Privattermine ohne weitere Personen in unserem sehr großzügigen Augenoptikgeschäft an. Nach Absprache empfangen wir Sie alleine oder mit Begleitperson unter Einhaltung der Hygienevorschriften.

Termine können jetzt unter 0911 - 57 72 47 gesichert werden.

Optik-Foto Eichhammer E.K. - 90552 Röthenbach - Friedrichstraße 2 / Ecke Rückersdorfer Straße

**Wir kaufen  
Wohnmobile + Wohnwagen**  
03944-36160, [www.wm-aw.de](http://www.wm-aw.de)  
Wohnmobilcenter Am Wasserturm

**ZU VERMIETEN**  
**2-Zim.-Whg. in Schwaig,**  
Röthenbacher Str. 6  
ca. 68,5 qm, kalt 570 € + NK.  
Telefon 0911 / 50 08 49



Unsere treuen Kunden in der  
Corona-Krise erhalten **10% Rabatt**  
auf alle Trauungen!  
**UHREN FRANZ**  
Hauptstraße 5 · 91227 Leinburg  
Tel. 09120 - 436  
[www.uhren-franz.de](http://www.uhren-franz.de)



Der Verein für Menschen mit Körperbehinderung Nürnberg e.V. engagiert sich seit über 50 Jahren für ein selbstbestimmtes und gleichberechtigtes Leben für Menschen mit Körper- und Mehrfachbehinderung in allen Lebensabschnitten.

Für unseren Schulbegleiter-Service suchen wir ab sofort engagierte Quereinsteiger, pädagogische Fach- und Hilfskräfte, sowie Praktikanten als

**Schulbegleiter (m/w/d)**  
in Voll- oder Teilzeit.

Der Schulbegleiter-Service ermöglicht Kindern mit Behinderung in der gesamten Metropolregion die Teilhabe am Unterricht und die Inklusion in die Klassengemeinschaft.

Weitere Informationen finden Sie unter:  
[www.verein-fuer-menschen.de/jobs](http://www.verein-fuer-menschen.de/jobs)

Bitte senden Sie Ihre Bewerbung vorzugsweise per Email an:

Verein für Menschen mit Körperbehinderung Nürnberg e.V.  
Schulbegleiter-Service  
Zerzabelhofstraße 29, 90478 Nürnberg,  
Email: [bewerbung-sbs@vfmm.de](mailto:bewerbung-sbs@vfmm.de)



**Evang. Familienhaus Lauf e. V. Siebenkeesstr. 5, Lauf**

Folgende Veranstaltungen haben wir geplant! Wir laden wir Sie hierfür herzlich ein! Termine & Zeiten können sich

ändern. Das komplette Programm, ausführliche und tagesaktuelle Informationen und Änderungen finden Sie auf unserer Homepage. Unsere Kurse & Veranstaltungen finden derzeit ONLINE statt. Alle Infos und Anmeldungen unter [www.familienhaus-lauf.de](http://www.familienhaus-lauf.de). Wir freuen uns auf Euch!

**Folgende Kurse starten im März:**

Outdoor Workout für Eltern mit Baby. 4 x ab Mo, 01.03.21, 09:30 – 10:30 Uhr

Eltern-Kind-Turnen, Für 1,5-3-jährige Kinder mit Begleitperson 4 x ab Do, 04.03.21, 9:30 – 11:00 Uhr

**Eltern-Kind Einzelveranstaltungen**

Abenteuer Bilderbuch „Ole Osterhase“, ein ungewöhnliches Bilderbuch Osterabenteuer ab 3 Jahren am Mi, 24.03.21, 15:30 – 17:00 Uhr

Die Kochlöffelbande – digital „Komm mit in die Türkei“ ab 3 Jahren, am Fr, 26.03.21, 15:30 – 16:30 Uhr

**Angebote für Erwachsene**

KräuterSpaziergang Am Fr, 12.03.21, 15:00 – 16:30 Uhr

**Angebote für Eltern, Großeltern, Fachkräfte**

„Eltern im Dialog“ Wut/Aggression – Ein Gefühl braucht seinen Platz am Sa 13.03.21, 10:00 – 12:00 Uhr

**Angebote für Familien**

Familiennachmittag Frühlings- und Osterlieder am Do, 18.03.21 15:00 – 16:30 Uhr

Erlebnis Heiderhof „Osterfest bei den Schafen“ am Mi, 19.03.21 15:30 – 17:30 Uhr

Familienschatzsuche im Zauberwald „Osterfest im Wald am Sa, 20.03.21 vormittags

**Herzliche Einladung zu:**

Café Kunterbunt online jeden Mi vorm. von 9:00 – 10:00 Uhr  
Treff für Alleinerziehende: Termine auf unserer Homepage:

**Anmeldungen und Informationen beim Evang. Familienhaus Lauf e.V., Siebenkeesstr. 5, 91207 Lauf Tel. 09123/9998400, [info@familienhaus-lauf.de](mailto:info@familienhaus-lauf.de), [www.familienhaus-lauf.de](http://www.familienhaus-lauf.de)**

## Schöne Aussichten im Alter? "Mir.Fehlt.Was.Oder?"

**Mädchen bekommen weniger Taschengeld als Jungen. Frauen fast 19 % weniger Gehalt pro Stunde als Männer. Die Rente ist fast 60 % niedriger als die von Männern. Ein Online Vortrag am Weltfrauentag, Montag, dem 08. März von 19.00- 21.00 Uhr - Altersvorsorge und Geldanlage für Frauen, Referentin: Renate Fritz. Die Teilnahme ist kostenfrei, die Plätze sind begrenzt.**

Anmeldung unter [gleichstellung@nuernberger-land.de](mailto:gleichstellung@nuernberger-land.de). Nach der Anmeldung erhalten Sie die Zugangsdaten. Eine Veranstaltung der Gleichstellungsstelle des Landkreises Nürnberger Land in Kooperation mit dem Jobcenter Nürnberger Land, der Bundesagentur für Arbeit, der Rummelsberger Diakonie, dem Bündnis für Familie im Nürnberger Land und der Stadtbibliothek Röthenbach.

**Röthenbach a.d.Pegnitz**  
Stadt der kurzen Wege

## Bekanntmachung

Wir dürfen die Bevölkerung darauf hinweisen, dass aufgrund der aktuellen Lage

**das Rathaus und das Bauamt nur für dringliche Angelegenheiten erreichbar sind.**

- Einlass nur nach vorheriger telefonischer Terminvergabe unter Telefon 0911 / 9575 – 0.

- Einhaltung der hygienischen Vorgaben: Abstandsgebot (1,5 m) sowie persönliche Mundschutzpflicht.

Die Terminvergabe erfolgt über die Telefonzentrale. Eine direkte Vorsprache ohne Termin ist nicht möglich.

Wir bitten um Verständnis und Beachtung.

*Klaus Hacker*

**Röthenbach a. d. Pegnitz** Klaus Hacker  
Erster Bürgermeister

## Wenn die Plakette abgelaufen ist, hilft das Kfz-Sachverständigenbüro Andreas Fuchs in Altdorf

So mancher Autofahrer weiß, wie ärgerlich es ist, wenn eine freundliche Hostess in einer schicken Uniform mit einem Zettel an der Windschutzscheibe daran erinnert, dass es längst Zeit für die Hauptuntersuchung war. Schmerzlich sogar, wenn sie für die Erinnerung je nach abgelaufener Zeit noch einen Obulus in Form eines Bußgeldes verlangt. Damit dies nicht passiert, gibt es seit fast neun Jahren das Kfz-Sachverständigenbüro von Andreas Fuchs in der Weidentalstraße in Altdorf.

Das Unternehmen fungiert als GTÜ-Vertragspartner und bietet amtliche Hauptuntersuchungen nach Paragraph 29 mit integrierter Abgasuntersuchung, Änderungsabnahmen nach Paragraph 19/3,



**GTÜ-Prüfstelle Altdorf**  
Dipl.-Ing. (FH) Andreas Fuchs

Dienstleistungen als GTÜ-Vertragspartner:

- **amtliche Hauptuntersuchungen mit integrierter „Abgasuntersuchung“**
- **Änderungsabnahmen**

-----keine Terminvereinbarung erforderlich-----

Weidentalstraße 25, 90518 Altdorf  
Telefon 09187/9229190, Telefax 09187/9228862  
E-Mail: [info@gtue-pruefstelle-aldorf.de](mailto:info@gtue-pruefstelle-aldorf.de)

Öffnungszeiten:  
Montag: 8:00-16:30  
Dienstag: 8:00-16:30  
Mittwoch: 8:00-13:00  
Donnerstag: geschlossen  
Freitag: 8:00-16:30

H-Kennzeichen/07-Kennzeichen für Oldtimer sowie Gaswiederholungsprüfungen für Gas-Autos an.

Als nichtamtliche Dienstleistungen führt das Büro auch Prüfungen von Flüssiggasanlagen in Fahrzeugen, Oldtimer/Youngtimer- Wertgutachten sowie UVV-Prüfungen an Fahrzeughebebühnen durch. Bei Diplomingenieur (FH) Andreas Fuchs sind Kunden in den besten Händen.

In Deutschland muss jedes zugelassene Fahrzeug alle zwei Jahre zur Hauptuntersuchung. Die Fahrzeughalter können in der Werkstatt oder bei einer anerkannten Überwachungsorganisation, wie TÜV, DEKRA, GTÜ, etc. die Hauptuntersuchung vornehmen lassen.

Der Zeitpunkt für die technische Überwachung ist an der farbigen obigen Plakette am hinteren Nummernschild zu erkennen. In der Mitte der Plakette steht das Jahr und am oberen Rand ebenfalls mittig der Monat der Fälligkeit. Da Überziehungen von mehr als zwei Monaten von der Polizei mit einem Bußgeld geahndet werden und im Falle eines Unfalls sogar der Versicherungsschutz verloren gehen kann, lohnt es sich, den Termin nicht aus den Augen zu verlieren.

Nach bestandener Hauptuntersuchung ist die neue Plakette für die nächsten 24 Monate gültig.



... eine Rubrik des Geschichtsvereins mit Wissenswerten über das Stadtmuseum und über Röthenbach ...

von Heimatautor  
Loni Herbst

## Die Brunnengasse

Die Familie Conradty wurde 1906 vom Gemeinderat, bei der Umstellung von Hausnummern auf Straßenbezeichnungen um Vorschläge für Straßen und Wege gebeten, die in ihrem Eigentum liegen. Von diesem Vorschlagsrecht hat Conradty Gebrauch gemacht und am 21. Juni 1906 eine Vielzahl von Straßennamen übersandt. Darunter befand sich auch der Name „Brunnengasse“.



An diesem Weg, der von der Randstraße/Alter Kirchenweg hinunter in das Rosenthal führt müsste von der Namensgebung her, doch ein Brunnen sein. Also wieder mal in das Archiv und nachsehen.

Bereits 1886 hat der frühere Gastwirt Otmann am Berg, links der Brunnengasse, eine Felsenkelleranlage in den Sandstein bauen lassen. Otmann hat die Quelle, die dort aus dem Stein kam, gefasst und weiter in den Röthenbach geleitet. Das gesamte Gelände ist nun mit einer Wohnanlage überbaut.



Hier ist die Felsenkelleranlage schwach erkennbar. Es ist eine Ansicht von etwa 1902. Es war damals, nach den Berichten im Laufer Wochenblatt, eine wunderbare Anlage am Hang mit vielen seltenen Bäumen.

Unten im „Dorf“, im Bereich des Schloßchens befindet sich noch heute ein Brunnen.

Ein weiterer Brunnen wurde dann gegenüber der Fabrikanlage von Rosenthal zum Hang hin gebohrt. Die Papierfabrik, die zu diesem Zeitpunkt Pappe herstellte brauchte viel Wasser. Der Eigentümer wollte daher zusätzlich auch Wasser aus einem Brunnen nutzen. Eine Wasserprobe ergab zwar keine größeren Anteile von Schwefel oder Eisen, doch für die Zwecke der Papierherstellung war es nutzbar.

Aber was wäre, wenn damals doch einen höheren Anteil an Mineralien festgestellt worden wäre? Bad Röthenbach? Wir können hier nur spekulieren.



Hier ein Plan der ehemaligen Papiermühle Rosenthal um 1910. Sehr gut sind darauf die vielen Trockenhallen erkennbar.

## Kreativ arbeiten im Lockdown an der Forstersbergschule

Jede Woche erhalten die Schülerinnen und Schüler der Grundschule Am Forstersberg ihr „Aufgabenpäckchen“. Darin sind alle Hausaufgaben und viel Arbeitsmaterial enthalten. Für eine willkommene und wichtige Abwechslung im Homeschooling sorgen die kleinen und regelmäßig zusammengestellten Kreativaufgaben aus dem Fach Werken für die Grundschüler der Forstersbergschule.

Im Januar war ein Päckchen besonders schwer. Es enthielt einen Batzen Ton. Damit sollten die Kinder Baumgesichter gestalten. Ein Highlight, Baumgesichter aus Ton, die die Kinder der 3. und 4. Klassen an Bäume auf dem Schulgelände und auf dem Weg von der S-Bahnhaltestelle Steinberg bis zum Bahnhof Röthenbach mit viel Hingabe modellierten.

Bei der extremen Wetterlage der letzten Wochen fielen viele schnell ab und der Ton ging in die Erde zurück. Was blieb sind kunstvolle Fotos, die nun in der Schule ausgestellt sind. Noch immer kann man, wenn man mit offenen Augen durch die Stadt läuft, den einen oder anderen Waldgeist entdecken, der von einem Baumstamm herüberlacht. Aber, wie alles der Zeit unterliegt, wurden die meisten Gesichter inzwischen von Regen und Schnee abgewaschen.



Lehrerinnen und Lehrer der Schule überlegen, wie sie den Kindern neben dem Stoffpensum Aufgaben stellen können, die nicht nur vor dem Schreibtisch lösbar sind. Einige Schülerinnen und Schüler der Forstersbergschule munkeln, dass demnächst ein Schatz versteckt sein soll ??



Röthenbach a.d.Pegnitz  
Stadt der kurzen Wege

### BÜRGERSPRECHSTUNDE

Die Bürgersprechstunde findet aufgrund des aktuellen Infektionsgeschehens per Video- oder Telefontermin statt.

Bitte vereinbaren Sie hierzu Ihren individuellen Termin werktags zwischen 8-12 Uhr unter 0911/9575-102 oder unter [buergeremeister@roethenbach.de](mailto:buergeremeister@roethenbach.de).

Röthenbach a. d. Pegnitz Klaus Hacker  
Erster Bürgermeister

## Homeschooling lastet auf den Rücken der Kinder

Geschlossene Schulen, Kitas und Sportvereine, Ausgangssperren, dunkle und kalte Jahreszeit: All das führt hinsichtlich der verlängerten Lockdown-Beschränkungen zu gravierenden Gesundheitsproblemen bei Kindern. Darauf macht der Berufsverband für Orthopädie und Unfallchirurgie (BVOU) e.V. aufmerksam und gibt Eltern Hinweise, die Kinder zu mehr Bewegung motivieren sollen.

Besonders Kinder leiden derzeit unter mangelnder Bewegung, da sie nicht wie Erwachsene z.B. zur Arbeit radeln, im Park joggen oder regelmäßig einkaufen gehen können. „Alarmierend sind die derzeitigen übermäßig langen Sitzzeiten, die daraus oft resultierende falsche Körperhaltung und die fehlende sportliche Betätigung“, so BVOU-Präsident und Orthopäde Dr. Johannes Flechtenmacher. Fehlhaltungen oder muskuläre Insuffizienz können zu krankhaften Veränderungen führen. Die Rumpfmuskulatur der Kinder bildet sich möglicherweise nicht richtig aus, Muskeln können sich dadurch verkürzen. Das Resultat wäre eine Haltungsschwäche. Risikofaktoren dafür sind längere Zwangshaltungen, fehlende oder einseitige körperliche Belastung, Nackenkrümmung und nicht größenangepasste Sitzmöbel. „Es lassen sich bereits jetzt bei Kindern vermehrt Beschwerden beobachten, die eigentlich typisch für Erwachsene sind“, so Dr. Flechtenmacher.

### Kinder bewusst zu mehr Bewegung anregen

Folgende Tipps für Eltern können Kinder zu mehr körperlichen Aktivitäten motivieren:

- Achten Sie darauf, dass Kinder besonders während des Homeschoolings Dehn- und Streckübungen nach langen Sitzzeiten machen. Übungen dazu finden Sie unter [www.aktion-orthofit.de/uebungen-fuer-den-ruecken](http://www.aktion-orthofit.de/uebungen-fuer-den-ruecken). Auch Yoga und Tanzübungen können hilfreich sein.
- Dynamisches Sitzen: spätestens alle zehn Minuten die Sitzposition verändern, um Überlastung der Rückenstrukturen zu vermeiden.
- Ermutigen Sie Ihre Kinder dazu, auch bei kälteren Temperaturen einen Spaziergang im Park zu machen.
- Wenn Sie im Park joggen, fragen Sie Ihr Kind, ob es Sie auf dem Fahrrad begleiten möchte.

## BESUCHEN SIE UNSERE MODERNE BADAUSSTELLUNG!

- Große Ausstellungsfläche
- Bester Service, beste Beratung
- Alles aus einer Hand
- Parkplätze vorhanden



**adler**  
BADWELTEN • HEIZUNG • SERVICE •

Alter Kirchenweg 2  
90552 Röthenbach  
Tel: 0911 - 95 78 030 • [www.adler-24.de](http://www.adler-24.de)



## Allmächt

...die Kolumne unserer Redakteurin Birgit Matuschewski

### Am Ende von Corona muss ein neuer Anfang her - mit Base, Bewegung und Entschleunigung



So wie viele andere auch, gehörte ich zu denen, die während der Coronakrise zwangsverarbeitslost wurden. Das soll jetzt keine Wertung sein, obwohl meine Enttäuschung über meinen Arbeitgeber und das dazugehörige Ministerium, für die ich auf Honorarbasis seit Jahren arbeite, groß ist. Sie haben mich doch tatsächlich vier Monate ohne Einkommen gelassen. Als Soloselbstständiger ohne große betriebliche Ausgaben stand mir nur eine geringe Soforthilfe zu, die gerade mal für drei Monatsmieten gereicht hat. Nur mit der Hilfe von Freunden und meiner Bank, die mir schnell und unbürokratisch einen Coronadispo eingeräumt hat, den ich ja natürlich abzahlen muss, bin ich über die Zeit gekommen.

Aber das soll heute nicht mein Thema sein, obwohl es natürlich der Grund für meinen neuen Anfang ist. Schon nach wenigen Tagen der Ausgangsbeschränkungen bekam ich in den sozialen Medien ein Video geschickt. Es zeigte unter dem Titel „Wenn die Quarantäne vorbei ist“ Tiere, die mangels Bewegung kugelrund waren und weder jagen, fressen noch trinken konnten, weil sie wie Ping-Pong-Bälle durch die Gegend sprangen oder kullerten. Was haben wir uns amüsiert. Da konnten wir ja noch nicht wissen, dass der Ausnahmezustand über ein Viertel Jahr anhalten würde. Sonst wäre uns das Lachen wohl im Hals steckengeblieben. Fakt ist jedenfalls, ich bin zwar nicht kugelrund, aber die Waage zeigt doch gute fünf Kilo mehr an. Als ich kürzlich das erste Mal wieder zur Physiothera-

pie gegangen bin, sprach meine Physiotherapeutin mich darauf an und pikste mir mit ihrem Finger in Arme und Beine. Das tat höllisch weh. Das seien meine Faszien, die seien total verklebt, meinte sie lakonisch. Auch meine Schmerzen in der Nacht und morgens beim Aufstehen seien der Grund dafür. Da helfe nur Base!

Was ist passiert? Corona! Keine Arbeit. Kein frühes Aufstehen. Morgens erst mal einen Kaffee und ein leckeres Brötchen oder auch zwei. (Wenn ich arbeite, lasse ich das Frühstück weg.) Mittags richtiges Essen gekocht. Mit Nachtschlaf. Danach ein kleiner Mittagschlaf. (Im Dienst gibt es nur ein belegtes Brötchen und einen Kaffee.) Nachmittags Kuchen vom Bäcker geholt. Und jeder Weg, und wenn er noch so klein ist, macht uns glücklich. Die Maske wird zur zweiten Haut. (Präcorona kein Kuchen.)

Abends vor der Tageschau ein gutes Abendessen. Kein langweiliges Brot. (Im Abendkurs esse ich sonst nur eine Banane in der Pause.) Fazit: Verklebte Faszien plus Übergewicht. Zwar war ich nicht faul. Ich hatte immer etwas zu tun. Hab im Garten gearbeitet, gemalt und renoviert, gebastelt, geputzt und gebacken. Gebacken! Alles Dinge, zu denen ich sonst keine Zeit habe. Das war zweifelsfrei schön und ein kleiner Vorgeschmack auf die Rente. Jetzt mache ich mir keine Sorgen mehr deswegen. Ich werde definitiv nicht an Langeweile sterben.

Aber jetzt muss erst mal ein neuer Anfang her. Basenfasten für einen Gernesser wie mich mit Vorliebe für Kuchen. Ich sage ja immer, dass ich nur ein Laster habe. Kuchen! Tja, damit ist leider jetzt Schluss. Erst mal nur für eine Woche, um besagte Faszien zu entkleben. Kein Kaffee, kein Alkohol, kein Brot, kein Kuchen, kein Fleisch, keine Milchprodukte. Nur Obst und Gemüse und viel Bewegung. Die ersten zwei Tage waren schlimm. Bohrender Hunger und Kopfschmerzen. Aber nach dem dritten Tag ging es besser und dank eines guten Basenfastenkochbuchs habe ich Geschmack an dieser Art zu Essen gefunden.

Und mit der Bewegung geht es auch jeden Tag besser: 10.000 Schritte am Tag sind kein Problem mehr. Und die Kilos sind auch gepurzelt. Den Gürtel kann ich mittlerweile drei Löcher enger schnallen. Aber das Wichtigste ist, ich schlafe nachts und stehe morgens auf ohne Schmerzen. Als Belohnung hab ich mir ein neues Kleid gegönnt. Eine Nummer kleiner! Wichtig ist jetzt, nicht wieder in alte Muster zurückzufallen. Deshalb werde ich einen Basenfasten Tag in der Woche einlegen und Fleisch gibt es nur noch am Wochenende. Kaffee aber muss sein. Und Kuchen!

## Nachrichten an die Redaktion

Sie sind der Presseverantwortliche eines Vereines, der Rektor einer Schule, im Elternbeirat oder Förderverein eines Kindergartens oder anderweitig gesellschaftlich tätig und möchten über ein aktuelles Ereignis in der "Rundschau" berichten? Gerne!



Senden Sie bitte Ihre Digitalbilder und Texte per E-Mail an meine Redaktionsadresse [lutz.hamann@monatsblatt.net](mailto:lutz.hamann@monatsblatt.net)

Bitte senden Sie die Bilder im Anhang als .jpg (nicht eingebunden im Text), die Texte in der E-Mail selbst oder als Word-Datei ebenfalls im Anhang, in jedem Falle aber unbearbeitet – d.h. ohne Einzüge, Zeilenschaltungen oder Hervorhebungen und nicht als .pdf.

Den Redaktionsschluss können Sie immer auf der letzten Seite unserer Ausgabe ersehen.

Danke für Ihre Mitarbeit!

Ihr Rundschau-Redakteur  
Lutz-Werner Hamann

## Stabwechsel bei der CSU - Gottschalk übernimmt von Pröbster

Mit Wirkung vom 31.01.2021 hat der bisherige Fraktionsvorsitzende im Stadtrat Karl-Heinz Pröbster seinen Rücktritt vom Amt des Vorsitzenden erklärt. Auf seinen Vorschlag hin wurde Wolfgang Gottschalk, der die Fraktion bereits von 2008 bis 2014 geführt und in der letzten Legislaturperiode das Amt des 2. Bürgermeisters innehatte einstimmig zu seinem Nachfolger gewählt.

Pröbster wies in seiner Begründung darauf hin, dass seine Entscheidung rein persönliche Gründe hat, und er selbstverständlich auch künftig aktiv die Fraktionsarbeit begleiten wird.

Er bedankte sich ausdrücklich bei allen Mitgliedern der Fraktion für die Unterstützung seiner Arbeit während seiner Amtszeit und bat darum, diese auch seinem Nachfolger in gleicher Weise zu gewähren.



Wolfgang Gottschalk bedankte sich im Namen der gesamten Fraktion bei Karl-Heinz Pröbster für seine stets engagierte und kompetente Fraktionsführung und versprach, das Amt auch künftig in diesem Sinne weiterzuführen.

## Umzug erledigt: Mehrgenerationenhaus steht in den Startlöchern

Nachdem der Umzug abgeschlossen ist und alles seinen Platz in den neuen Räumen gefunden hat, warten die hauptamtlichen Mitarbeiterinnen nur noch darauf öffnen zu können, um ein gesellschaftliches Miteinander wieder zu ermöglichen.

Einige Besucher haben sich bereits in der Karlstr. 2, im neuen MGH umgesehen und waren durchweg positiv überrascht über die hellen, großzügigen Räume. Momentan setzen sich die Mitarbeiterinnen immer wieder mit Gästen und Ehrenamtlichen telefonisch in Verbindung, um den Kontakt zu halten und nach dem Befinden in dieser schwierigen Zeit zu fragen. Dabei wird sichtbar, dass vielen das Miteinander, die Gespräche und Begegnungen im MGH sehr fehlen und alle auf ein baldiges Wiedersehen hoffen.

Sollte das Infektionsgeschehen es zulassen, werden wieder Gruppenangebote stattfinden. Das MGH plant im März einen neuen Nähkurs und den Beginn der Mediensprechstunde. Momentan können nur Einzelberatungen und die Einkaufshilfe durchgeführt werden. Kontakt unter **0911-2176950**.

## Mutwillige Zerstörungen beim Fischereiverein in der Scherau



Seit Anfang Januar wurde der Fischereiverein Diepersdorf zweimal Ziel von mutwilligen Zerstörungen.

So wurden an beiden Schaukästen die Scheiben eingeschlagen und ein andermal der Anhänger aus dem Unterstand in den Weiher geschoben. Über beide Vorfälle wurde die Polizei informiert.



## Rund um Haus und Garten

### Hexenbesen und andere Zwerge mit Potenzial

Eindrucksvolle Baumwesen für den heimischen Garten

(bm) Der Winter hat uns in diesem Jahr fest im Griff. Den einen oder anderen Gartenliebhaber juckt es schon in den Fingern, endlich wieder etwas auf Balkon, Terrasse oder im Garten zu tun. Also gedanklich geht das schon. Wie wäre es denn mal mit Hexenbesen? Nun hier soll es nicht um Besen, Besen, seid's gewesen aus Goethes Zauberlehrling gehen und auch nicht um Reisigbesen, mit denen die Hexen zur Walpurgisnacht zum Brocken fliegen. Obwohl solche Reisigbesen immer noch in Gebrauch sind und sei es auch nur zu Dekorationszwecken. Hexenbesen oder auch Druidenfuß, Donnerbesen, Hexenkraut, Wintergrün, Bocksbutte, Albranken, Vogelkraut oder Kreuzholz sind dichte kugelige oder buschige Verwachsungen in den Kronen von Bäumen wie Tannen, Birken oder Kirschbäumen. Die Miniaturausgaben bekannter Gehölze werden immer beliebter, was gerade für kleine Gärten oder Freiluft-Oasen auf Dachterrassen oder Balkonen interessant ist. Die Zwerge sind zeitgemäß, denn kleine Kugelgehölze passen in moderne Gärten, wo sie mit ihrer außergewöhnlichen Wuchs- und Blattform zu charakterbildenden Hauptdarstellern in Staudenbeeten werden. Zum Beispiel in schmalen Vorgärten oder Reihenhausgärten, aber auch in Pflanzkübeln, Balkonkästen und auf Gräbern. Gerade für Dachterrassen sind sie perfekt. Durch ihre geringe Größe und Gewicht beeinträchtigen sie die Statik des Gebäudes nicht. Hexenbesen können als Strukturgeber auch zwischen Farnen, Steinen und Moos zu Miniaturwäldern gestaltet werden. In Gruppen kombiniert entfalten sie durch ihre außergewöhnlichen Formen eine märchenhafte Wirkung. Die Auswahl ist groß. Sie reicht von Korea-Tanne, Zwerg-Weymouth-Kiefer, Hemlocktanne über Scheinzypresse, Grannen-Kiefer bis zu Apachen-Kiefer oder Zirbel-Kiefer. An Laubgewächsen finden sich nur selten Hexenbesen, da die meisten Arten gegen sie immun sind. Hierzulande sind Hexenbesen vor allem in Birken zu entdecken.

wenn eine oder mehrere Knospen Triebe bilden, die wie in einem Elsternest dicht an dicht stehen und sehr kleines Laub oder lockig gedrehte Nadeln aufweisen. So entsteht ein Baum im Baum, der von den Botanikern Hexenbesen genannt wird. Von diesen können Sprosssteile geerntet werden, in luftigen Höhen der Bäume oder in den Bergen keine einfache Sache, um sie dann auf einer Unterlage der gleichen Art zu vermehren und zu veredeln. Die schirm- und kugelförmig wachsenden Hexenbesen werden meistens als Hochstämmchen oder Ministrauch gezüchtet. Durch den aufwändigen Prozess sind die Miniaturen keine Massenprodukte, sondern eher seltene Kostbarkeiten. Inzwischen gibt es sogar Hexenbesen-Forscher, die diese buschigen Auswüchse ernten, sammeln und weiter kultivieren. Sie können in bestimmten Baumschulen, die sich darauf spezialisiert haben, bestellt werden.

Auch die von weitem ähnlich erscheinenden Misteln werden volkstümlich als Hexenbesen bezeichnet. Sie sind ausdauernde Gewächse, die überwiegend parasitisch auf den oberirdischen Teilen von Gehölzen leben. Allerdings sind sie nicht durch Parasiten wie Pilze, Viren oder Bakterien entstanden, sondern sie bilden einen Lebensformtyp, bei der ein Wirt gebraucht wird, um zu existieren. Diese symbiotische Lebensweise gibt es auch in der Tierwelt, wie zum Beispiel bei Flohkrebse auf Walen oder Rotschnabel-Madenhackern auf Nashörnern. Die Art und Weise, wie sich Misteln vermehren, liegt auch ihrem Namen zugrunde. Das althochdeutsche Wort Mistel stammt von der urgermanischen Wurzel mihst für Harn oder Kot. Vögel fressen den Mistelsamen und scheiden ihn auf Bäumen wieder aus, wo dann an einer Knospe ein Mistelzweig entsteht. Da der Schleim der Mistelbeere sehr klebrig ist, haftet er besonders gut.

Davon leitet sich auch der lateinische Name viscum für Mistelarten ab. Die Römer stellten aus den Beeren den sogenannten Vogelleim oder Mistelleim her. Dem Mistelzweig gebührt in der germanischen Mythologie eine starke Bedeutung. Loki, Ziehsohn von Odin, tötete seinen Bruder Balder mithilfe eines Mistelzweigs. Weil alle Lebewesen der Erde, außer der Mistel, geschworen hatten, dem jungen Gott nichts zu Leide zu tun, ist die Mistel die Achillesferse Balders. Auch in der Kultur der Kelten spielt die Mistel eine große Rolle. Sie soll die wichtigste Ingredienz im Zauberspruch der Gallier beim Kampf gegen Rom gewesen sein. Misteln und die Bäume, auf denen sie wuchsen, waren heilig. Auf Abbildungen von Keltenfürsten sind sie als Kopfschmuck zu sehen. Der Weihnachtsbrauch aus den USA, sich unter einem Mistelzweig zu küssen, ist inzwischen auch in Deutschland zur Tradition geworden.

Hexenbesen sind eine Laune der Natur. Warum sich an einem Gehölz plötzlich das Erbgut einer Knospe verändert, darüber sind sich Experten noch nicht einig. Fest steht, dass Pilze, Viren und Bakterien diesen Prozess in Gang setzen. So ist bei Tannen ein Rostpilz für die Mutation verantwortlich. Bei Birken ist es der Schlauchpilz taphrina betulina, bei Lärchen Rickettsien-Bakterien, bei Eschen und Robinien pflanzenpathogene Viren und bei Apfelbäumen Bakterien, die zu hexenbesenartigem Wuchs führen. Hexenbesen an Fichte und Kiefer sind meistens nicht durch Parasiten, sondern durch vererbliche Knospenmutationen verursacht. So kann es passieren, dass ein Fichtenhexenbesen am Ast einer Kiefer wächst. Ein Hexenbesen entwickelt sich dann,

### Baumpflege Trautmann

- Baumfällungen jeder Größe und Schwierigkeit
- Wurzelstockfräsen
- Rückschnitt von Kronen
- Baustellenrodung
- Pflegeschnitt an Kleingehölzen
- Obstbaumschnitt

#### Gartengestaltung:

- Wegebau (Pflaster, Platten, Randsteine, Palisaden)
- Zaunbau (Holz, Metall)
- Bepflanzung
- Rasen-Neuanlage
- Montage von Gartenhäusern

Rückersdorf, Försterweg 18  
(0911) 27 20 753  
oder 0170 - 80 62 560  
fax: (0911) 27 20 739  
baumpflege.trautmann@arcor.de

### Ihr Meisterbetrieb f. Naturstein- u. Gartengestaltung

- ✓ Pflaster- u. Terrassenbau
- ✓ Stufen, Wege und Zufahrten
- ✓ Trockenmauer - Naturstein
- ✓ Außenanlagen renovieren
- ✓ Teichbau, Beregnungsanlagen
- ✓ Rasensanierung, Rollrasen
- ✓ Heckenschnitt, -pflanzung
- ✓ Baumfällung und -schnitt



90552 Röthenbach, Mühlach 26  
Telefon 0911 / 54 04 393  
www.arber-galabau.de



Die Verantwortlichen des Fischereivereins sind sehr enttäuscht und auch verärgert über diese sinnlosen Aktionen und betonen, dass dies kein dummer Jugendstreich mehr sei, sondern eine mutwillige Zerstörung von fremdem Eigentum. Sie bitten alle, welche die schöne und erholsame Umgebung der Scherau zur Entspannung nutzen, die Augen aufzuhalten und solche Vorkommnisse zu melden. [info@fischereiverein-diepersdorf.de](mailto:info@fischereiverein-diepersdorf.de)

## Individuelle Sprechstunden und Webinare für den Einzelhandel

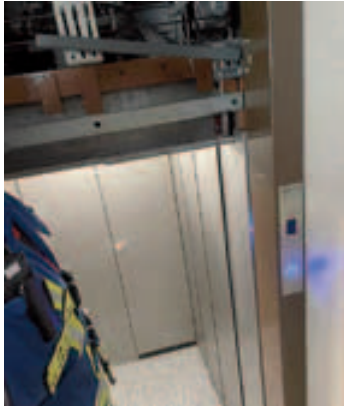
Die Initiative „Bayern hilft seinen Händlern“ unterstützt bayrische Einzelhändler und Werbegemeinschaften mit einem kostenlosen Fortbildungsprogramm bei der Umsetzung von Digitalisierungs- und E-Commerce-Projekten. Einzelhändler können sich in einer individuellen Sprechstunde von Experten neutral und kostenfrei zu ihrer Situation und ihren konkreten Fragen und Anliegen rund um die Digitalisierung im Handel beraten lassen.

Das Angebot umfasst zum einen themenspezifische wie themenoffene Gruppen-Sprechstunden. Zum anderen besteht die Möglichkeit, individuelle Sprechstunden zu vereinbaren. Die individuellen Einzelsprechstunden finden online oder telefonisch statt und dauern maximal 60 Minuten. Sie bieten den Vorteil, dass konkret und individuell auf individuelle Anliegen eingegangen wird. Damit die Experten sich auf die Anliegen vorbereiten können, wird empfohlen, die Fragen bereits vorab im Rahmen des Anmeldeprozesses oder unter [sprechstunde@ibi.de](mailto:sprechstunde@ibi.de) mitzuteilen.

Alle Informationen und die Anmeldung finden sich im Internet unter [www.bayern-hilft-haendlern.de](http://www.bayern-hilft-haendlern.de). Für Rückfragen und weitere Informationen steht auch der Wirtschaftsförderer der Stadt Bastian Streitberger, gerne zur Verfügung.

# Personen im Aufzug - Schneebruch - Türöffnung - Maschinenbrand: Zahlreiche Einsätze der FFW

**Einsatz Nr. 012/2021**  
25.01.2021 13:28 Uhr  
Personen in Aufzug eingeschlossen  
Werner-von-Siemens-Allee,  
Röthenbach/Peg.  
MTW, LF 1612, RW  
Einsatzdauer: 1,0 h



Vier Personen, darunter drei Kinder wurden aus dem defekten Aufzug eines Mehrfamilienhauses befreit.



Der Schneefall im Februar hat auch so manchem Baum zugesetzt. In der Zufahrt zum Gewerbegebiet Mühlhach drohten einige Bäume auf die Fahrbahn und den Gehweg zu stürzen. Unter Einsatz der Drehleiter fällt die FFW die Bäume fachgerecht mit einer Motorsäge. Die Zufahrt musste dazu zeitweise immer wieder für den Verkehr gesperrt werden. Der Bauhof der Stadt unterstützte die Aufräumarbeiten mit einem Radlader.



Mit dem Alarmstichwort "Türöffnung akut" wurde die FFW am 02.02. um 12.23 Uhr zu einer technischen Hilfeleistung gerufen. Der Angriffstrupp konnte die Wohnungstüre rasch öffnen und dadurch Polizei und Rettungsdienst den Zugang zur Wohnung ermöglichen.

**Einsatz Nr. 015/2021**  
02.02.2021 16:00 Uhr  
Verkehrsunfall PKW  
BAB A3 -> Würzburg  
MTW, LF 16/12, RW,  
TLF 4000, LF 20 KatS mit VSA  
Einsatzdauer: 0,50 h



**Einsatz Nr. 013/2021**  
27.01.2021 10:01 Uhr  
Brand Maschine  
Mühlhach, Röthenbach/Peg.  
MTW, LF 16/12, TLF 4000,  
RW, Einsatzdauer: 0,75 h

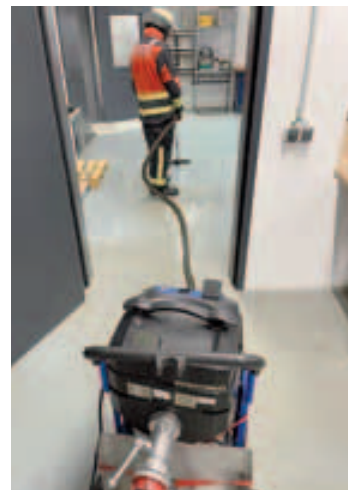


Um exakt 16.00 Uhr lösten die Funkmeldeempfänger erneut aus, weil sich auf der A3 ein Verkehrsunfall ereignet hatte. Glücklicherweise blieb es bei kleinen Sachschäden; unter Begleitung von Polizei, Rettungsdienst und Feuerwehr wurden die beteiligten Fahrzeuge zur Ausfahrt Schwaig begleitet, um dort abseits der Autobahn die Unfallaufnahme durchzuführen. Nach Kontrolle der Unfallfahrzeuge auf mögliche auslaufende Betriebsstoffe rückte die FFW nach rund 30 Minuten wieder in das Gerätehaus ein.

**Einsatz Nr. 018/2021**  
10.02.2021 5:41 Uhr  
Brandmeldeanlage/Brand Maschine  
Mühlhach, Röthenbach/Peg.  
MTW, LF 16/12, Einsatzdauer: 1,0 h



**Einsatz Nr. 016/2021**  
03.02.2021 8:45 Uhr  
Brandmeldeanlage  
Mühlhach, Röthenbach/Peg.  
MTW, LF 16/12  
Einsatzdauer: 1,0 h



Aufsteigender Wasserdampf aus einer geplatzten Kühlleitung hatte zur Auslösung der BMA (Brandmeldeanlage) in einer Röthenbacher Maschinenhalle im Gewerbegebiet Mühlhach geführt. Nachdem sichergestellt war, dass keine Gefahr besteht, wurde das ausgetretene Wasser abgesaugt und fachgerecht entsorgt. Nach ca. einer Stunde war der Einsatz beendet.

Am frühen Morgen des 10.02. kam es in einem mittelständischen Betrieb im Gewerbegebiet Mühlhach zum Brand einer Maschine. Beim Eintreffen der Einsatzkräfte hatte die selbsttätige Löschanlage der Maschine bereits ausgelöst. Wir kontrollierten die betroffene Maschine mit der Wärmebildkamera und belüfteten die Produktionshalle.

Am Morgen des 27.01. kam es in einem mittelständischen Betrieb im Gewerbegebiet Mühlhach zum Brand einer Maschine. Beim Eintreffen des Einsatzleiters hatte die selbsttätige Löschanlage der Maschine bereits ausgelöst. Die FFW kontrollierte die betroffene Maschine mit der Wärmebildkamera und belüftete die Produktionshalle. Alarmiert wurde die FFW um 10.01 Uhr, weil zuvor die automatische Brandmeldeanlage ausgelöst hatte.

**Einsatz Nr. 014/2021**  
02.02.2021 12:23 Uhr  
Wohnungsöffnung akut  
Adalbert-Stifter-Str., Röthenbach/Peg.  
MTW, LF 16/12, RW  
Einsatzdauer: 0,50 h

**Einsatz Nr. 017/2021**  
09.02.2021 14:55 Uhr  
Baum droht zu fallen  
Mühlhach, Röthenbach/Peg.  
MTW, LF 16/12, DLK 23/12, RW, Einsatzdauer: 1,0 h

## Jugendaustausch mit Partnerstadt?

Eine knappe Woche lang vom 3. bis 8. August ist ein Besuch in der Partnerstadt nahe Paris geplant. Zusammen mit einer Gruppe gleichaltriger Franzosen werden die Teilnehmer spannende und abwechslungsreiche Tage erleben.

Es gibt noch freie Plätze für Röthenbacher Jugendliche und Schüler im Alter von 13-17 Jahren. Natürlich steht die Reise, die durch das Deutsch-Französische Jugendwerk gefördert wird, unter dem Vorbehalt, dass die aktuelle Infektionslage und die rechtlichen Vorgaben eine Durchführung erlauben! Das Foto zeigt die Teilnehmer des Jugendaustausches 2018 mit ihren französischen Freunden vor dem Rathaus in Les Clays-sous-Bois.

## Elterntalk virtuell

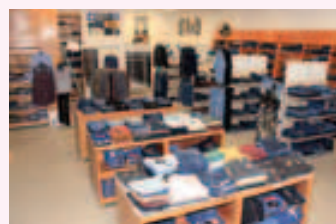
Das Mehrgenerationenhaus des Landkreises weist auf folgende Veranstaltung der Gleichstellungsstelle des Bündnisses für Familie im Nürnberger Land hin:

Am Dienstag, 09.03., 19.30 – 20.15 Uhr: „Gesundes Aufwachen in der Familie“ mit Elterntalkmoderatorin Christina Gößwein  
Am Dienstag, 16.03., 19.30 – 20.15 Uhr: „Wenn das Leben sich ändert“ mit Elterntalkmoderatorin Franziska Glöckner  
Anmeldung: [a.zimmermann@nuernberger-land.de](mailto:a.zimmermann@nuernberger-land.de)

## 30 Jahre Marken-Jeans zu Top-Preisen

Kai Jeans bietet nun bereits seit über 30 Jahren ein tolles Marken-Outlet für Jeans zu Preisen, die bis zu 30 Prozent unter dem regulären Preis liegen! Das gilt auch für das legendäre Eigenlabel „Kai-Jeans“.

**Bester Preis der Stadt.**  
Orig. **Levi's 501**  
**Geschenk-Gutscheine**  
Bei uns! Alle Waschungen  
**20% günstiger**  
in Dark, Stoned, Bleached und Black  
statt ~~89,95~~ **jetzt 71.96**  
✓ Jeans kürzen sofort + kostenlos  
**KAI**  
www.kai-jeans.de



Inmitten des Industriegebietes Lauf – also Parkplätze vor dem Haus sind garantiert – stehen auf über 500 Quadratmetern Verkaufsfläche rund 7000 Jeans, verschiedener Marken, wie Kai-Jeans, Levi's, Wrangler, Hatric, Paddock's, Jack & Jones, Blend, Cross, ONLY und vieler anderer zur Verfügung. Zudem sind alle Modelle und Größen bis XXXL und bis 40inch-Länge vorrätig, sodass das Finden der passgenauen Jeans regelrecht zum Kinderspiel wird.



Neben dieser riesigen Auswahl an Jeans gibt es zudem moderne Damen- und Herrenmode, sowie passende



Accessoires zu attraktiven Preisen. Geräumige Kabinen laden zum bequemen Anprobieren und Ausprobieren von neuen Outfits ein.



Auch der Service wird bei Kai-Jeans groß geschrieben: Neben einer liebevollen Jeans- und Stilberatung wird ein kostenloser „Rundum-Service“ geboten: Jede bei Kai-Jeans gekaufte Hose kann unmittelbar vor Ort kostenlos gekürzt werden! Um die Wartezeit zu verkürzen, lädt das Service-Team gerne zu einer Tasse Kaffee ein.

[www.kai-jeans.de](http://www.kai-jeans.de), Industriestr. 6c, 91207 Lauf, Tel. 09123 75756, mail: [kai-lauf@t-online.de](mailto:kai-lauf@t-online.de)  
Öffnungszeiten: Montag - Freitag 09:30 - 18:30 Uhr, Samstag 09:30 - 15:00 Uhr

**Die Großen Kinderbasare**  
Karl-Diehl-Halle Röthenbach a.d. Peg.  
Sonntag, 07. März '21  
Sonntag, 25. April '21  
Sonntag, 19. Sept '21  
Sonntag, 24. Okt '21  
FrühjahrsBasare entfallen wegen der Corona-Pandemie  
Zu jedem Termin erwarten Sie andere private Anbieter! jeweils von 10.00 bis 13.00 Uhr  
⇨ Gut erhaltene Baby- und Kinderkleidung  
⇨ Qualitativ hochwertiger Kinderbedarf  
⇨ Kinderwagen, Autositze, Wiegen uvm.  
Hier finden Sie das Richtige für Ihre Jüngsten  
Ausstellerplätze: [kinderbasare@web.de](mailto:kinderbasare@web.de) ☎ 0911 / 6500 30 94 (AB)

# Bauen - Wohnen - Renovieren

## Licht ins und Wärme im Haus lassen

### Mit dem Einbau von neuen Fenstern Energie sparen

(bm) Fenster geben einem Haus das gewisse Etwas. Sie sind wie eine Visitenkarte. Sie schaffen die Verbindung von außen nach innen und verleihen einem Haus Ästhetik und Atmosphäre. Ihr Aussehen und ihre Gestalt verleihen dem Objekt eine individuelle Note und unterstreichen den Charakter des Hauses. Der Mensch braucht Licht, deshalb ist sein Wunsch nach großen Fenstern verständlich. Sie sollen aber auch Frischluft ins Gebäude bringen. In gemäßigten Klimazonen wie bei uns geht die Funktion der Fenster weit über die einfache Wandöffnung hinaus. Im Sommer sollen sie sich zur Umgebung öffnen und im Winter vor dem Klima abschirmen. Damit sind die Anforderungen an Fenster sehr hoch und zugleich widersprüchlich. In alten Zeiten mussten die Menschen die Fenster klein halten, um die Kälte draußen zu lassen. Wer ein altes Bauernhaus renoviert, kann ein Lied davon singen. Wenn es unter Denkmalschutz steht, ist es nicht so einfach, sie größer zu machen. Wer aber die Möglichkeit und auch die statischen Voraussetzungen hat, muss sich nicht scheuen, sich für mehr Licht im Haus zu entscheiden. Auch wenn sie nun größer sind, verbessern neue Fenster Wärmedämmung und senken damit auch die Heizkosten.

### Neue Fenster sind schön und funktional zugleich

Neben den ästhetischen Ansprüchen müssen Fenster eine Reihe von Anforderungen an Funktion, Sicherheit, Wärme- und Schallschutz erfüllen. Ein Fenster steigert das Wohlbefinden und erhöht die Raumatmosphäre. Nicht zuletzt wird dadurch auch der Wert des Hauses gesteigert. Egal ob sich für Fenster aus Aluminium, Kunststoff, Holz, Stahl oder Aluminium mit Holz entschieden wird, die moderne Fenstertechnik lässt keine Wünsche offen. So sind Fensterrahmen aus Aluminium absolut witterungsbeständig und lassen große Baugrößen und hohe Transparenz zu. Fensterrahmen aus Kunststoff verfügen über exzellente Isoliereigenschaften, lange Lebensdauer und hohe Wirtschaftlichkeit. Wohingegen Fensterrahmen aus Stahl eine einzigartige Oberflächenoptik, schlanke Ansichten und zeitlose Eleganz erlauben. Holzfenster überzeugen mit ihrer warmen Ausstrahlung und unvergesslicher Fassadenästhetik. Aber auch bei Wärmeschutz, Schallschutz und Sicherheit hat sich dieser Werkstoff vorbildlich bewährt. Die festintegrierte Lüftung mit Wärmerückgewinnung bei allen Fenstermaterialien beseitigt die Nachteile des konventionellen Lüftens wie hohe Luftfeuchtigkeit, Heizenergieverluste, Pollen- und Feinstaubzufuhr und hoher Lärm-

pegel. Farben, Beschläge, Griffe und Öffnungsarten setzen zusätzliche Akzente und verfeinern die Kombinationsmöglichkeiten.

### Wärmedurchlasskoeffizient von großer Wichtigkeit

Wer wünscht sich nicht angenehm warme und zugluftfreie Räume und das bei gesenktem Energieverbrauch. Um Energieverlusten vorzubeugen, ist der Wärmedurchlasskoeffizient, der sogenannte U-Wert, eines Fensters von Bedeutung. Er definiert den Wärmedämmgrad, der sich aus den Werten von Rahmen und Glas zusammensetzt. Je geringer dieser Wert ausfällt, umso geringer ist der Wärmeverlust. Der U-Wert setzt sich zusammen aus dem Uf-Wert für die Wärmeleitfähigkeit des Fensterrahmens und dem Ug-Wert für die Wärmeleitfähigkeit der Fensterscheibe. Mittels spezieller Isolierglas-technik kann letzterer sehr niedrig gehalten werden. Energiesparfenster sind deshalb für eine besonders energieeffiziente Wärmedämmung zu bevorzugen. Herkömmliche Fenster mit Einfachverglasung haben mit bis 5,8 W/(m<sup>2</sup>K) den schlechtesten U-Wert. Doppelt verglaste Fenster weisen bereits einen U-Wert von 2,7 auf. Bei Fenstern mit Wärmeschutzverglasung liegt der U-Wert zwischen 1 und 2. Fenster mit Dreifachverglasung, deren Zwischenräume mit Edelgas gefüllt sind, können U-Werte bis 0,6 erreichen. Diese Fenster sind im Preis selbstverständlich am höchsten.

### Fenster mit mehr Sicherheit

Für eine angenehme Wohnatmosphäre ist auch ein Gefühl der Sicherheit notwendig. Allerdings sind Fenster die Schwachstelle des Hauses, über die sich Einbrecher unerlaubt Zugang zum Haus verschaffen können. Etwa 80 Prozent der Einbrecher gelangen über Fenster oder Fenstertüren ins Haus. Die Elemente des Fensters sollten so konstruiert sein, dass sie eine wirkungsvolle Barriere gegen Einbrecher darstellen. Für das Sicherheitsbedürfnis sorgen durchwurfschwerere oder durchbruchhemmende Scheiben, Alarmscheiben oder eine Verschluss- und Kippüberwachung in den Beschlägen. Die Polizei empfiehlt, mechanischen Schutzmaßnahmen gegenüber elektronischen den Vorzug zu geben. Von professionellen Tätern lässt sich jeder elektronische Schutz ohne große Probleme ausschalten. Mechanische Barrieren führen oft dazu, dass der Einbruchversuch bei Erfolglosigkeit abgebrochen wird. Als Ergänzung dazu ist eine Alarmanlage in jedem Fall sinnvoll. Die Wirksamkeit des Einbruchschutzes wird in DIN-Widerstandsklassen eingeteilt. Fenster im privaten Bereich sollten im Erdgeschoss die Widerstandsklasse RC2 haben. Das bedeutet, ein Täter braucht mindestens drei Minuten, um mit Hilfe von Werkzeug ein Fenster aufzubrechen.

### Fenstertausch im Altbau

Der Austausch schlecht gedämmter Fenster im Altbau birgt ein deutliches Sparpotenzial in Sachen Heizkosten. Grundsätzlich macht ein Fenstertausch im Altbau dann Sinn, wenn die vorhandenen Fenster vor 1995 eingebaut wurden. Denn dann handelt es sich in

der Regel um Fenster mit Einfachverglasungen oder um Verbund- oder Kastenfenster mit schlechten U-Werten, die nur wenig die Wärme dämmen. Später eingebaute Fenster sind meist schon Wärmedämmfenster. Hier lohnt sich eine professionelle U-Wert-Bestimmung, um die vorhandenen Fenster im Rahmen einer Energieberatung auf ihre Gebrauchsfähigkeit prüfen zu lassen. Wer nur das Einsparpotenzial im Blick hat und nicht aus ästhetischen Gründen neue Fenster haben möchte, sollte vom Austausch vorhandener Zwei- und Dreifachwärmeschutzfenstern mit Beschichtung und Gasfüllung absehen. Diese haben bereits einen U-Wert ab 1,3. Allerdings kann es Sinn machen, sie auf fachgerechten und dichten Einbau zu prüfen. Der fachgerechte Einbau neuer Fenster im Altbau ist anspruchsvoll. Laut Energieeinsparverordnung und DIN 4108-7 muss die Fensteranschlussfuge luftdicht ausgeführt sein. Die Montage nach RAL erfordert die Einhaltung der rechtlichen Vorschriften. Danach muss die Anschlussfuge zwischen Fenster und Mauerwerk die Anforderungen nach Luftdichtigkeit, dauerhafter Schlagregendichte, Standfestigkeit der Konstruktion, keiner Tauwasserbildung und Aufnahme von Längen- und Querschnittsveränderungen der Rahmenprofile erfüllen.

### Schimmelbildung vermeiden

Grundsätzlich gilt, dass sich durch einen Fenstertausch im Altbau mit neuen dichten Fenstern mit guter Wärmedämmung der natürliche Luftaustausch innerhalb des Hauses reduziert. Die erhöhte Luftfeuchtigkeit kann an kühlen, mangelhaft gedämmten Wänden kondensieren und einen Nährboden für Schimmel bilden. Deshalb wird empfohlen, den Fenstertausch nur in Kombination mit einer energetischen Fassadensanierung vorzunehmen, bei der auch die Dämmung der Außenwände und des Dachs verbessert werden. Besonderes Augenmerk muss auf die Laibungen gelegt werden. Beim Aufmaß für die neuen Fenster sollte dort eine Dämmschicht mit eingerechnet werden. Erfolgen die Sanierungsmaßnahmen zum Beispiel aus Kostengründen zeitversetzt, sollten zwischen dem Einbau von neuen Fenstern und der Außenwandsanierung nicht mehr als zwei Jahre liegen, um Schimmelbildung zu verhindern.

### Fenstertausch in denkmalgeschützten Gebäuden

Steht das Gebäude unter Denkmalschutz, sind beim Fenstereinbau weitere Aspekte zu berücksichtigen. So müssen zum Beispiel je nach Status oder Vorgaben der örtlichen Denkmalschutzbehörde Konstruktion oder Optik der Fenster erhalten bleiben. Dazu werden die neuen Fenster nach Vorgaben originalgetreu nachgebaut. Besser ist es allerdings, die vorhandenen Fenster zu sanieren, wenn es die Konstruktion und der bauliche Zustand möglich machen. Ausgetauschte Fenster in denkmalgeschützten Gebäuden dürfen keinen geringeren U-Wert als die Außenwände des Gebäudes aufweisen. Bestandsfenster können jedoch trotzdem für moderne

Ansprüche aufgearbeitet werden. Allerdings gehen optimale Dichtigkeit, Dämmung und Schallschutz oftmals nicht mit den Anforderungen des Denkmalschutzes konform. Als erstes muss die Fensterinstandsetzung weitestgehend den historischen Vorgaben entsprechen und darf nicht zu irreversiblen Schäden an der Bausubstanz führen. Laut EnEV, die einen U-Wert von nicht größer als 1,3 fordert, ist eine in historischen Gebäuden übliche Einfachverglasung nicht mehr erlaubt. Heute übliche Fenster mit Doppelverglasung

Meisterbetrieb  
**Teppich Walker**  
Ihr Fachbetrieb für Bodenbeläge!



**Verkauf und Verlegung von**

- Teppichböden
- Design-Beläge
- Parkett/Kork
- Laminat
- PVC-Beläge
- Tapeten

Wiesenstraße 14  
90552 Röthenbach  
☎ 0911 / 57 02 162  
0172 / 855 88 79  
walker-teppich.de

**Markisen  
Rolläden  
Fliegengitter**



**Heiko Dörr**

Sonnenschutz · Markisen  
Rolläden · Montagen  
Reparaturen

Pegnitzgrund 12  
90552 Röthenbach a.d.Peg.

Telefon 0911 / 275 06 54  
Mobil 0176 / 20 04 69 79

**HEIZUNG** Öl-, Gas-, Festbrennstoff-Heizungen, Wärmepumpen, Störungsnotdienst und Kundendienst  
**SOLAR** Solar- und Voltalk-Anlagen · Beratung, Planung, Ausführung  
**SANITÄR** Sanitärinstallationen, Baderneuerung als Wellnessanlage oder barrierefrei

**L. KÜHNEL**

Lothar Kühnel  
Laifer Weg 28  
90552 Röthenbach  
Tel. 0911-578206  
Fax 0911-5408597

Mobil 0160-90 33 24 88  
lkuehnel@gmx.de  
www.kuehnel-heizung-sanitaer.de

Ihr Partner für Neubau u. Sanierung



**Der Frühlings- „Putz“ für Ihr Haus!**



**Jetzt auch zuverlässige Schimmelbekämpfung!**

- Vollwärmeschutz
- Fassadengestaltung
- Malerarbeiten
- Verputz
- Stuck
- Trockenbau
- Gerüstbau

**Andreas Rummel**  
Stuck- und Malergeschäft

Friedenstr. 46, Schwaig, Tel. 0911/505789, RummelStuck@t-online.de

Individuelle  
**Zaunlösungen**

GEWERBE · PRIVAT · INDUSTRIE



**www.zaun-montage-1a.de**  
Hersbrucker Str. 8, Reichenschwand  
Fon 09151 - 830 110  
Fax 09151 - 830 111

**Elektrotechnik Meier**



Ausführung aller Elektro-Installationen  
**Verkauf und Service von Einbau-  
und Haushaltsgeräten**  
Kundendienst – Notdienst

Otto Meier, Tulpenstr. 14, 91227 Leinburg  
Mobil 0171/6 95 44 92 • Tel. 09120/18 17 69

**K. BIEBER** seit 100 Jahren

Alter Kirchenweg 14a  
90552 Röthenbach  
Telefon 09 11/57 77 49 · Telefax 09 11/5 70 98 89

**Bau- und Möbelschreinerei - Innenausbau**  
WIR LIEFERN, FERTIGEN UND MONTIEREN FÜR SIE!

- Fenster und Türen aus Holz und Kunststoff
- Einbauschränke und -möbel
- Wand- und Deckenverkleidungen
- Kork- und Fertigparkettböden
- Einbauküchen - neue Fronten
- Küchenarbeitsplatten, Reparaturen







## Bauen - Wohnen - Renovieren

oder Energiesparfenster sind ohne Anpassung als Ersatz für historische Fenster laut Denkmalschutz nicht zulässig. Denkmalschutzfenster lassen sich durch Aufbringen von speziellen Wärmedämmbeschichtungen oder durch Einbringen von besonders schwerem Glas zum Schallschutz trotzdem energiesparend modernisieren. Auf jeden Fall muss hier mit der Denkmalschutzbehörde zusammengearbeitet werden.

### Kosten für Fenstertausch

Die Kosten für neue Fenster sind von verschiedenen Faktoren abhängig. Dazu gehören Größe und Art der neuen Fenster, das Rahmenmaterial, die Qualität der Verglasung, gewünschte Sonderausstattung sowie die Ausbau- und Einbaukosten der Fenster. Dabei hat die Fenstergröße den geringsten Einfluss auf den Preis. Am kostenintensivsten sind Rahmenmaterial, Verglasung und Sonderformen. Im Schnitt muss mit etwa 750 Euro je Fenster mit einfachsten Rolläden im Vorbausystem gerechnet werden. Bei Fenstern mit Dreifachverglasung kommen 15 bis 30 Prozent dazu. Für den Einbau von Energiesparfenstern gewährt das Bundesamt für Wirtschaft und Ausfuhrkontrolle (BAFA) Zuschüsse. Bei der KfW-Bank können ebenfalls Zuschüsse oder Darlehen mit niedrigen Zinsen und Tilgungszuschüssen beantragt werden.

### Fehler beim Fenstereinbau

Beim Einbau von neuen Fenstern können Fehler weitreichende Folgen haben. So können Wärmebrücken, Undichtigkeiten oder sogar Bauschäden die Funktion der Fenster beeinträchtigen und sich negativ auf die Wohnqualität und auch auf die gesamte Bausubstanz auswirken. Womit die anfängliche Absicht, Energie zu sparen und die Heizkosten zu senken, nichtig wird. Bei der Altbausanierung wird oft das Gleichgewicht zwischen Wand, Heizsystem, Fenster und Nutzer gestört. Eine dichtere Gebäudehülle oder dichte Fenster und Türen bedingen automatisch ein geändertes Lüftungsverhalten.

### Verwendung richtiger Tragklötzer

Ein Fehler bei Einbau neuer Fenster kann die Verwendung der falschen Tragklötze sein. Werden sie falsch positioniert oder sind sie nicht ausreichend tragfähig, kann es zu Verformungen am Fenster kommen, was die Abdichtung beeinträchtigt. Deshalb sollten Tragklötze aus möglichst wenig wärmeleitendem Material sein. Grundsätzlich sind Holzkeile als Tragklötze nicht geeignet. Sie müssen nach dem Einbau und der Verankerung des Fensters in der Laibung wieder entfernt werden. Wird der Blendrahmen in der Isolierebene eingebaut, sollten winkelförmige Tragklötze verwendet werden. Dabei sollten die Klötze zur optimalen Lastabtragung in den Eckbereichen bzw. unter den Mittelpfeilern angeordnet werden.

### Verankerung in der Laibung

Ein weiterer Fehler ist die schlecht gedämmte Verankerung der Fenster in der Laibung. Damit das Fenster in der Fensteröffnung einen stabilen Halt hat, muss die Verankerung mit der seitlichen Laibung sorgfältig abgedichtet und gedämmt werden. Nur so können Zugluft, Feuchtigkeit und Wärmeverluste vermieden werden. Deshalb sollten hochdämmende Einbausysteme verwendet werden, in denen sämtliche Anschlussstellen des Fensters integriert sind. Auch bei der Positionierung des Fensters in der Fensteröffnung sind Fehler möglich. Ist eine spätere Dämmung an der Außenfassade vorgesehen, muss das Fenster vor oder bündig mit der Außenkante der Laibung eingebaut werden. So kann die Dämmebene die Anschlüsse des Fensterrahmens ans Mauerwerk überdecken. Erfolgt keine Dämmung der Hauswand, ist das Fenster mittig am Mauerwerk zu positionieren.

### Dämmende Fugendichtung und thermische Entkopplung

Ein Fehler kann auch die unzureichende Fugendichtung sein. Nur Bauschaum in der Fuge zwischen Fenster und Mauerwerk, wie früher üblich, lässt Wärmebrücken entstehen, da er weder die notwendige Dämmwirkung noch die für eine hundertprozentige Dichtheit nötige Elastizität aufweist. Besser ist es, die Fuge auf der Außenseite mit einem vollständig ausfüllenden Kompriband abzudichten und auf der Innenseite Dichtfolien zu verwenden. Hier ist sauberes Arbeiten unabdingbar. So durchbrechen Putznasen in der Einbauebene die Dämmebene als Wärmebrücke. Eine lästige Wärmebrücke kann auch durch den Fehler entstehen, wenn die Fensterbank nicht thermisch entkoppelt wird. Fensterbank und unterer Fensterrahmen müssen thermisch voneinander getrennt sein. Die Entkopplung erfolgt über spezielle Anschlusselemente, auf die das Fenster aufgesetzt wird. Beim Einbau der Fensterbank muss auch die kontrollierte Ableitung von Niederschlagswasser, die regendichten Anschlüsse an Mauerwerk und Blendrahmen und die Bewegungsfugen zur Verhinderung von Spannungsübertragung in den Putz berücksichtigt werden. Besonders sensibel ist der Bereich unterhalb des Fensterblechs.

## Ab März sind neue Versicherungskennzeichen Pflicht

Versicherungsjahr für Kleinkrafträder, S-Pedelecs und E-Scooter beginnt am 1. März

Blau ist die Farbe des Jahres 2021: Ab 1. März müssen alle Kleinkrafträder statt einem schwarzen ein blaues Versicherungskennzeichen tragen. Zu den Fahrzeugen, die ein Versicherungskennzeichen führen müssen, gehören zum Beispiel Mofas, Mopeds oder Roller, Leichtmofas, Segways oder leichte Quads. Letztgenannte dürfen nicht mehr als 50 Kubikzentimeter Hubraum haben und nicht schneller als 45 Kilometer pro Stunde fahren.

Das korrekte Kennzeichen ist wichtig. Ohne erlischt der Versicherungsschutz und man macht sich strafbar. Wer sein Kleinkraftrad erst aus der Garage holt, wenn es warm und sonnig ist, kann das Versicherungskennzeichen später kaufen. Die Prämienhöhe richtet sich nach dem tatsächlichen Nutzungszeitraum. Wer ab Mai fährt, zahlt nicht für zwölf sondern für zehn Monate, also bis zum Ende des laufenden Verkehrsjahrs. Kaufen lassen sich die Kennzeichen direkt bei der Versicherung. Viele Kfz-Versicherungen schicken die Kennzeichen auch zu.

Die kleinen Verwandten der Motorräder sind nicht nur oft in Unfälle verwickelt, sie werden auch häufig gestohlen. Beides zeigt: Umfassender Versicherungsschutz ist nötig. Dies gilt besonders für Personenschäden. Wird beispielsweise ein gut verdienender, junger Familienvater bei einem Verkehrsunfall durch die Schuld des Rollerfahrers schwer verletzt und behält bleibende Schäden, sind Entschädigungen in Millionenhöhe durchaus realistisch. Deshalb empfiehlt die HUK-COBURG grundsätzlich eine Kfz-Haftpflichtversicherung mit 100 Millionen € Versicherungssumme für Personen-, Sach- und Vermögensschäden. Die bietet sie im Bereich der Kleinkrafträder ab 34 € und die Teilkasko-Versicherung mit 150 € Selbstbeteiligung ab 26 € an.

### Versicherung für E-Scooter und S-Pedelec

Mit den E-Scootern ist die Fahrzeugfamilie mit Versicherungskennzeichen noch einmal gewachsen. Auch sie brauchen jedes Jahr eine neue Versicherungsplakette. Die Kfz-Haftpflichtversicherung ist ab 17 € und die Teilkasko-Versicherung mit 150 € Selbstbeteiligung ab 16 € zu haben.

S-Pedelecs müssen ebenfalls ein Versicherungskennzeichen tragen: Bei diesen schnellen Pedelecs wird die Motorunterstützung erst bei 45 Stundenkilometern abgeschaltet und die Motorleistung liegt bei 500 Watt. In diesem Segment bietet die HUK-COBURG eine Kfz-Haftpflichtversicherung ab 25 € und eine Teilkasko-Versicherung mit 150 € Selbstbeteiligung bei Totalentwendung ab 34 € an.

[www.monatsblatt.net](http://www.monatsblatt.net)

**Liebe Kunden,**  
wir sind auch in dieser Krisenzeit für Sie da.  
Holen Sie sich Ihr Angebot,  
wir kümmern uns umgehend um Ihre Wünsche!

### Sicherheit rund ums Haus mit Schelter

Jeder will sich in seinem Zuhause sicher fühlen. Deswegen ist es am besten, sich im Fachhandel kundig zu machen, wie man sein Heim am besten schützen kann. Mit der Schlosserei Schelter in der Laufamholzstraße 75 in Nürnberg-Mögeldorf ist man bestens beraten. Denn der familiengeführte Meisterbetrieb, der seit 1887 in nunmehr fünfter Generation in Mögeldorf ansässig ist, verfügt über die besten Erfahrungen auf diesem Gebiet. Das Unternehmen bietet Kunden in der Metropolregion Nürnberg alles aus einer Hand. Angefangen von der Planung und Projektierung durch den Metallbaumeister, die fachmännische Bauausführung durch qualifizierte Mitarbeiter und den Einsatz bewährter Techniken und Materialien. Alle Leistungen rund ums Haus wie individuelle Metallarbeiten für Fenstergitter, Eingangsgeländer, Handläufe, Gartentüren oder Garagentorschwellen werden handwerklich und nach Maß gefertigt. Formsön, qualitäts- und termingerecht. Des Weiteren führt die Schlosserei Wartungsarbeiten für Hausverwaltungen und Privathaushalte durch und übernimmt Reparaturen an Türöffnungen, Schlüssel- und Schließanlagen, Türöffnern und Türschließern. Auch Einstellarbeiten an Stahltüren und Türchen und sämtliche Baubeschlüsse gehören zum Angebot.

**SHELTER**  
Schlüsseldienst · Metallarbeiten

IST IHR HAUS SICHER?  
Der Sicherheits-Spezialist bietet Ihnen eine unbegrenzte Auswahl.

**METALLARBEITEN:**  
Trepengeländer, Handläufe, Fenstergitter vom Fachmann.

Scheltes • Laufamholzstr. 75 • 90482 Nürnberg  
Telefon 0911/5441733 • Fax 0911/5441744

[www.schlosserei-scheltes.de](http://www.schlosserei-scheltes.de)

### Zurück zur Natur

#### Gesundes Heizen mit Holz

Heizeinsätze - Kaminöfen

#### Alles aus einer Hand

- Verkauf
- Zubehör
- Installation
- Accessoires
- Reparaturen

Besuchen Sie unsere Ausstellung!

Sulzbacher Straße 1  
90552 Röthenbach / Peg.  
Telefon 0911-57 01 28

**Ofen  
Leupold**

[www.leupold-keramik.de](http://www.leupold-keramik.de)  
ofen leupold e.K.

## TEPPICHBODEN

## TAPETEN

Mo.- Fr. 9.00 bis 18.00 Uhr  
Sa. 9.00 bis 13.00 Uhr

## HALLE GmbH

info@tth-lauf.de  
www.tth-lauf.de

Verlegen durch hauseigene Monteure

Design-, Laminat- und Parkettböden



91207 Lauf-Wetzendorf • Karl-Büttner-Ring 5  
Telefon (09123) 82825



**Abfahrt ab 34 Euro\***

Jetzt Moped-Schild mitnehmen!

Das neue Moped-Schild gibt es jetzt ganz besonders günstig bei der HUK-COBURG.

Einfach vorbeikommen, das aktuelle Kennzeichen mitnehmen und schon starten Sie gut versichert in die neue Saison.

#### Kundendienstbüro

**Sabine Wolf**  
Versicherungskauffrau  
Tel. 09123 84188  
Fax 09123 84288  
sabine.wolf@HUKvm.de  
HUK.de/vm/sabine.wolf  
Weigmannstraße 31  
91207 Lauf  
Mo.-Fr. 8.30-12.30 Uhr  
Di., Do. 15.00-18.00 Uhr

\*Angebot der HUK-COBURG-Allgemeine, 96450 Coburg, Kfz-Haftpflichtversicherung Moped, Fahrer ab 23 Jahre

**HUK-COBURG**  
Aus Tradition günstig

Die pünktliche und zuverlässige Zustellung durch die beauftragte Austrägerfirma liegt uns sehr am Herzen.

Bitte melden sie sich telefonisch im Verlag wenn Sie Ihre Zeitung nicht spätestens in der ersten Woche des Monats in Ihrem Briefkasten haben.

Telefon (0 91 51) 83 00 78-6



# Bund der Selbständigen

Ihre ko



## Mit Caravan Heiner überall und jederzeit zu Hause über 25 Jahre Caravan Heiner in Röthenbach seit 1. Januar 2021 mit Benjamin Schmitthammer als neuen Geschäftsführer



Röthenbach (bm). Die Welt ist ein Dorf geworden. Die Globalisierung als einer der größten Megatrends unserer Zeit schreitet immer weiter voran. Mit dem Flieger sind es von Nürnberg nach New York gerade mal zehn Stunden Flug. Die kühnsten Reiseziele sind heutzutage längst keine unerfüllbaren Träume mehr. Wer nicht fliegen mag, kann die Welt per Bahn oder Auto entdecken. Hotels und Pensionen gibt es wie Sand am Meer. Da weiß man manchmal leider nicht, was einen erwartet. Wie wäre es denn mit einem Hotel auf vier Rädern? Einfach einsteigen und drauf losfahren. Soll es der Norden sein? Das Polarlichtoval bei Tromsø oder der Geiranger Fjord in Norwegen? Oder doch lieber in den Süden zur Alhambra oder bis nach Gibraltar in Spanien? Egal, welche mobilen Träume Sie haben. Mit Caravan Heiner können sie wahr werden.

### Mobile Träume wahr werden lassen

Seit nunmehr fast 27 Jahren ist die Caravan Heiner GmbH im Gewerbegebiet Mühlach die erste Adresse in der Region Nürnberg, wenn es darum geht, mobile Träume wahr werden zu lassen. Als Fachmann für Wohnmobile und Wohnwagen bietet das Unternehmen den Komplettservice für einen mobilen Urlaub an. Egal, ob der Verkauf von Neu- und Gebrauchtfahrzeugen, die Beratung für das passende Zubehör, die Reparatur und Wartung in der



komplett ausgestatteten Fachwerkstatt oder die Vermietung von neuwertigen Reisemobilen, Kastenwagen und Wohnwagen für einen gelungenen Urlaub. Mit den Fahrzeugen von Caravan Heiner lässt sich bequem und komfortabel reisen und das Ganze zu fairen Komplettpreisen mit kompetenter Leistung. Kaufen, mieten oder reparieren, das Team um Benjamin Schmitthammer und Heinrich Legel steht Interessenten und Kunden mit dem Wunsch für mobiles Reisen mit Rat und Tat zur Seite. Denn die Zufriedenheit der Kunden liegt den beiden am Herzen. Das beginnt mit dem freundlichen und kompetenten Service, reicht über faire Komplettpreise für gepflegte komfortable Fahrzeuge vom Fachbetrieb bis hin zur Beratung vom Fachmann und professioneller Wartung in der eigenen Fachwerkstatt.

### Bequem und komfortabel reisen

Die Mieter haben die Wahl zwischen Reisemobilen und Wohnwagen der Marken Adria, Sun Living und Weinsberg. Die Ausstattung der Fahrzeuge entspricht den neuesten Standards. Alle Mobile sind mit Euro 6d-TEMP-Motoren und Klimaanlage im Cockpit ausgerüstet und verfügen über ein reichhaltiges Zubehör wie Sonnenmarkise,



Fahrradhalter, Radio, CD- und Mp3-Player und eine Sat-Anlage mit Fernseher. Natürlich sind alle Fahrzeuge mit einer Nasszelle mit WC, Waschbecken und Dusche ausgestattet. Im Küchenbereich gibt es selbstverständlich Spüle, Herd und Kühlschrank. Darüber hinaus haben alle Fahrzeuge eine Warmwasseranlage und Heizung mit Umluftanlage. Im Shop bei Caravan Heiner können weitere wichtige Dinge für Urlaub und Camping erworben werden, wie zum Beispiel Anhängerkupplungen, Vorzelte, Heckbühnen, Rückfahrkameras oder Navigationsgeräte.



**Bastian Streitberger**  
Leiter Wirtschafts-  
Standortförderung  
Telefon: 0911/95 75 10 6

**Robert Hecht**  
Inhaber  
Gartentechnik Hecht  
Telefon: 0911/57 52 90 82

Die Corona-Pandemie beherrscht auch im neuen Jahr unseren Alltag. Auch wenn es inzwischen Lockerungen für die Friseure gab und für den Einzelhandel zumindest erste Perspektiven ersichtlich sind: Wir müssen weiter zusammenhalten, um diese schwierige Situation vollends zu meistern.

Unsere Bitte an alle: Lasst uns nicht weiter zusehen, wie einzelne Branchen zerfallen. Jetzt gilt es, das Lieblingsrestaurant zu unterstützen und Essen zum Mitnehmen zu bestellen! Jetzt (Heimat-)Gutscheine kaufen und einsetzen, wenn es wieder möglich sein wird! Jetzt die Lieblingsgeschäfte und -dienstleister vor Ort unterstützen!

Wir alle wünschen uns, dass es auch zukünftig lebendige Einzelhandel- und Gastronomielandschaft in Röthenbach a.d.Pegnitz gibt. Deshalb bitten wir Sie: Helfen Sie den Röthenbacher Betrieben und nutzen Sie deren Angebot.

Auf der Homepage der Stadt findet sich unter dem Motto „Gemeinsam für Röthenbach“ eine Übersicht dieser Angebote. Betroffene Betriebe, die ihr Angebot noch nicht eingetragen haben, können dies einfach und schnell unter [www.roethenbach.de/gemeinsam-fuer-roethenbach](http://www.roethenbach.de/gemeinsam-fuer-roethenbach) tun.

Diese Geschäfte und Gastronomen können unterstützt und dabei trotzdem die aktuell geltenden Hygienevorschriften eingehalten werden.

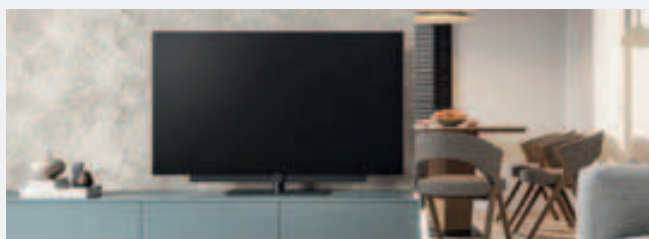
Seien wir gemeinsam stark, in dieser herausfordernden Zeit. Seien wir solidarisch mit allen, die unsere Hilfe in dieser schwierigen Phase brauchen.

Die zurückgewonnene Lebensqualität wird uns hoffentlich bald für diese Entbehrungen belohnen.

Vielen Dank und bleiben Sie gesund!

**Bastian Streitberger**  
Wirtschaftsförderer  
Stadt Röthenbach

**Robert Hecht**  
1. Vorsitzender  
BDS Ortsverband Röthenbach



### Spektakulär. Anders.

Neueste OLED-Technologie trifft kraftvollen Sound.

Erleben Sie neueste OLED-Technologie. Mit HDR10, HLG und Dolby Vision™ sind die drei wichtigsten HDR-Standards an Bord, die Ihnen beste Farben und größtmöglichen Kontrastumfang bieten.

Für warme Tieftöne und voluminösen Sound sorgt das 80-Watt-Frontfiring Soundsystem mit geschlossener Bassreflexbox.

**LOEWE.**

**Unser Service**  
macht den Unterschied.

**EP: Grau**

ElectronicPartner  
LCD-/LED-/OLED-TV, SATELLITEN-TECHNIK, DVD/BLU-RAY, HI-FI, ELEKTRO-HAUSGERÄTE,  
SICHERHEITSTECHNIK, TELEKOMMUNIKATION, ELEKTROINSTALLATION  
EP: Grau GmbH, 90552 Röthenbach, Martin-Luther-Str. 1  
Tel. 0911 577177, Fax 0911 5705706, info@epgrau.de  
[www.ep-grau.de](http://www.ep-grau.de)



**MASCHINEN UND ZUBEHÖR FÜR DEN GARTEN**  
Verkauf - Installation - Werkstatt - Service

**HECHT GARTENTECHNIK**  
AUTOMOWER EXPERTE

- ✓ Installation Mähroboter
- ✓ Installation Beregnungsanlagen
- ✓ Reparatur und Service
- ✓ kontaktlose Beratung

**Öffnungszeiten:**  
Montag geschlossen  
Di Mi Do Fr 09:00 - 12:00 Uhr  
13:00 - 17:00 Uhr  
Samstag 09:00 - 13:30 Uhr

**Kontakt:**  
[www.hecht-gartentechnik.de](http://www.hecht-gartentechnik.de)  
[info@hecht-gartentechnik.de](mailto:info@hecht-gartentechnik.de)  
Hecht Gartentechnik e.K.  
Mühlach 37 - 90552 Röthenbach  
Tel: 0911 575 290 82 = ab sofort auch für WhatsApp

**Ofen Leupold**  
Der Ofenspezialist  
in Ihrer Nähe!  
Heizeinsätze-Kaminöfen

Zurück zur Natur  
**Gesundes Heizen mit Holz**

**Alles aus einer Hand**

- Verkauf
- Installation
- Reparaturen
- Zubehör
- Accessoires

Besuchen Sie unsere Ausstellung!  
Sulzbacher Str. 1, 90552 Röthenbach/Peg.  
Telefon 0911-57 01 28  
[www.leupold-keramik.de](http://www.leupold-keramik.de)  
ofen leupold e.K.

# in Röthenbach an der Pegnitz

kompetenten Unternehmer vor Ort – [www.bds-roethenbach.de](http://www.bds-roethenbach.de)

se

## Geschäftsführer

### Faire Komplettpreise

Bei Caravan Heiner werden nur neuwertige Fahrzeuge mit der Fiat Mobilitätsgarantie vermietet. Sie sind Vollkasko versichert. Die Selbstbeteiligung beträgt 1.000 Euro pro Schaden. Bei Teilkaskoschäden wie Glas oder Wild sind es 750 Euro. Zur Sicherheit wird bei Abholung des Fahrzeugs eine Kautions von 1.000 Euro in bar verlangt. Selbstverständlich wird dieser Betrag bei Rückgabe des Fahrzeugs, wenn kein Schaden entstanden ist, zurückerstattet. Die Mindestmietzeit beträgt eine Woche. Kilometer spielen bei den Mietpreisen keine Rolle. Dem Urlaub mit einem Reisemobil von Caravan Heiner sind also keine Grenzen gesetzt. Der Mietpreis richtet sich nach der Klasse der Wohnmobile oder Wohnwagen, nach den Saisonzeiten und der Mietdauer in Wochen. Bei Vertragsabschluss sind 260 Euro anzuzahlen. Die Restzahlung ist dann vier Wochen vor Reiseantritt fällig.

### Früh buchen bringt Vorteile

Wer eine mobile Reise plant, sollte sich die Frühbuchervorteile nicht entgehen lassen. Neben dem Frühbucherrabatt lässt sich auch das passende Wohnmobil oder der passende Wohnwagen zum gewünschten Urlaubstermin frei aussuchen.

Wer sich bis Ende Februar für eine Reise entscheidet, erhält einen Frühbucherrabatt von drei Prozent. Langzeitrabatte sind in der Mietdauer bereits eingerechnet.



### Wo Wünsche in Erfüllung gehen

Wer kennt sie nicht, die freudige Erwartung, wenn ein lang gehegter Wunsch in Erfüllung geht. Wie zum Beispiel auf vier Rädern die Welt erkunden. Bei Caravan Heiner wird dieses Gefühl nur zu gut verstanden. Beim Kauf eines Neu- oder Gebrauchtfahrzeugs und einer gründlichen Einweisung bei der Fahrzeugübergabe wird dem Kunden eine Flasche Sekt und ein Blumenstrauß überreicht. So machen wir den Augenblick perfekt und der stolze Neubesitzer kann dann zu Hause auf sein Fahrzeug „anstoßen“.



*bleibt dem Team von Caravan Heiner nur noch eins – nämlich dem erwartungsvollen Kunden allzeit eine gute Fahrt und viele schöne Urlaubsreisen zu wünschen.*



### Der neue Geschäftsführer

Mein Name ist Benjamin Schmitthammer, 33 Jahre alt und seit 33 Jahren Schwaiger. Seit dem 01.01.2021 habe ich die Nachfolge von Heinrich Legel angetreten. Aber keine Angst der Seniorchef ist immer noch an 2 bis 3 Tagen in der Woche aktiv. Als meine Mutter, die Lebensgefährtin von Heinrich Legel, mich ihm vorstellte, haben wir sofort erkannt, dass zwischen uns die „Chemie“ stimmt. Er war schon lange auf der Suche nach einem würdigen/geeigneten Nachfolger für die Firma. Durch meine Ausbildung zum Industriemechaniker im Sondermaschinenbau, Weiterbildung zum Industriemeister und danach als technische Führungskraft lag es nahe, dass ich sehr gute Voraussetzungen mitbringe, um die Firma als neuer Geschäftsführer im Sinne von Heinrich Legel weiterzuführen.



### Caravan Heiner GmbH

Mühlach 18, 90552 Röthenbach a.d. Pegnitz  
Telefon 0911-576676, Fax 0911-5700759

 [info@caravan-heiner.de](mailto:info@caravan-heiner.de),  
[www.caravan-heiner.de](http://www.caravan-heiner.de)

Seit 01.01.2021 ist Benjamin Schmitthammer als neuer Geschäftsführer und Inhaber der Fa. Caravan Heiner in die Fußstapfen von Heinrich Legel getreten. Auch er hat - wie der Seniorchef - immer ein offenes Ohr für seine Kunden. Marion Knauer kümmert sich um das Büro, die Vermietung und ist die rechte Hand der beiden Chefs.



**Graf**  
Haustechnik

- ☑ Wärme
- ☑ Wasser
- ☑ angenehme Luft
- ☑ Wohlfühlen zuhause

[www.grafhaustechnik.de](http://www.grafhaustechnik.de)

Ihr Partner für Heizung, Sanitär, Solar und Lüftung  
Heinrich-Diehl-Str. 2 · 90552 Röthenbach · ☎ 0911/99933961

**Therapiezentrum Röthenbach**  
Ortrud Stever-Giegold

**Öffnungszeiten**  
Mo. - Fr. 8.00 - 13.00 Uhr • Mo., Di., Do. 14.00 - 19.00 Uhr  
und nach Vereinbarung

Rückersdorfer Str. 61 • 90552 Röthenbach  
Tel.: 0911 / 57 62 77 • Mobil: 0172 / 86 30 413  
Alle Kassen und Privat  
[www.giegold-krankengymnastik.de](http://www.giegold-krankengymnastik.de)

heizen • baden • solar • strom • klima • service

energie  kompetenz  
die fleischmänner  
Meisterfachbetrieb

seit über  
**50**  
Jahren

**Wasser ist Leben!**

**Wasserfilter-Tauschaktion  
für weniger als Sie denken!**

Schützen Sie Ihr Trinkwasser mit einem BWT-Wasserfilter.  
Sauberes, hygienisch einwandfreies Trinkwasser für Sie und Ihre Familie.

**Bahnhofstr. 2, 90552 Röthenbach a.d. Pegnitz**  
Telefon: 09 11/95 33 66 8 • [www.die-fleischmaenner.de](http://www.die-fleischmaenner.de)



**Röthenbach a.d. Pegnitz**  
Stadt der kurzen Wege



**CARAVAN HEINER GmbH**  
Handel · Werkstatt · Service  
Zubehör · Vermietung

Benjamin Schmitthammer · Heinrich Legel  
Mühlach 18, 90552 Röthenbach, Tel. 0911/576676, Fax 0911/5700759  
[info@caravan-heiner.de](mailto:info@caravan-heiner.de) · [www.caravan-heiner.de](http://www.caravan-heiner.de)

  
WEINSBERG  
SUNLIVING  
ADRIA

Qualität hat einen Namen...

**OPTIKER Loos**

Rückersdorfer Straße 30  
Telefon: 09 11 / 57 72 63

Beratung:  
Mo - Fr 8.30 - 16.00 Uhr  
Sa 8.30 - 13.00 Uhr

**YOUNG OPTIC**

Rückersdorfer Straße 44  
Telefon: 09 11 / 570 93 45  
Sehteststelle für Führerscheinbewerber

[www.optiker-loos.de](http://www.optiker-loos.de)



**Siegfried Zetzel, GmbH & Co KG**  
Spedition & Entsorgungsfachbetrieb

Sulzbacher Straße 28 • 90552 Röthenbach/Peg.

Containerdienst 1 m³ bis 41 m³  
Wir entsorgen Abfälle von A-Z für Sie

Öffnungszeiten: Mo - Fr 7.00 bis 17.00 Uhr

Tel.: 0911 / 95 78 8-13 / -14 • Fax: 0911 / 95 78 8-22  
[facebook.com/EntsorgungsfachbetriebZetzel](https://facebook.com/EntsorgungsfachbetriebZetzel) • Email: [entsorgung@spedition-zetzel.de](mailto:entsorgung@spedition-zetzel.de)

Ihr Partner in allen Fragen rund um die Gesundheit!

Kommen Sie vorbei oder besuchen Sie uns unter [www.pegnitz-apotheke.de](http://www.pegnitz-apotheke.de)

**Unsere Aktion im März**

Punkten Sie bei uns mit Ihrer **PAYBACK Karte!\***

(\*Für den Umsatz mit freiverkäuflichen und apothekenpflichtigen Arzneimitteln sowie mit dem apothekenüblichen Ergänzungssortiment)

...und holen Sie sich **100 - Extra - Punkte** für den Umsatz ab 10 Euro! Der Coupon ist gültig bis zum 31.03.2021

Official Partner 



Grabenstrasse 12 · 90552 Röthenbach · Tel. 0911/577125  
Fax: 0911/5707181 · E-mail: [info@pegnitz-apotheke.de](mailto:info@pegnitz-apotheke.de)

## Die ausgefallene Session: Röbanesia übergab den Faschingsorden

Auch der Rathaus-Sturm mit der traditionellen "Schlüsselübergabe" zu Beginn des Faschings am 11.11.2020 fiel ja der Pandemie zum Opfer.



So wurde der „besondere“ Session-Orden der Faschingsgesellschaft Röbanesia e.V. mit der Aufschrift „Die ausgefallene Session 2020/2021“ nun im kleinsten Kreis am Rosenmontag durch den 1. Vorsitzenden Horst Pabst und Schriftführerin Birgit Pabst an den 1. Bürgermeister Klaus Hacker übergeben.

## **+** NOTDIENSTE

**APOTHEKEN-NOTDIENST**    **NÄRZTLICHER-NOTDIENST**    **FR-NOTDIENST**

### März 2021

1.	2.	3.	4.	5.	6.	7.	8.	9.	10.
ME	SCH/7	ST/8	AD	FR/1	IG	JO/2	MA	ME/3	SCH
11.	12.	13.	14.	15.	16.	17.	18.	19.	20.
ST/4	AD	FR/5	IG	JO/6	MA	ME/7	SCH/8	ST	AD/1
21.	22.	23.	24.	25.	26.	27.	28.	29.	30.
FR	IG/2	JO	MA/3	ME	SCH/4	ST	AD/5	FR	IG/6
31.									
JO									

Die Dienstbereitschaft ist wie folgt:  
8.30 Uhr bis 20.00 Uhr / 20.00 Uhr bis 8.30 Uhr des folgenden Tages. Bei nur einer dienstbereiten Apotheke hat diese 24 Stunden Dienstbereitschaft

- AD = Adler Apotheke, 91207 Lauf, Friedhofstraße 3, 09123/2180
- FR = Franconia-Apotheke Lauf, 91207 Lauf, Simonshofer Str. 5 1, 09123/9626250
- IG = Igel Apotheke, 91207 Lauf, Raiffeisenstraße 1, 09123/9899545
- JO = Johannis-Apotheke, 91207 Lauf, Johannisstraße 15, 09123/2647
- MA = Markt-Apotheke, 91207 Lauf, Marktplatz 3 (Nümberger Tor), 09123/3061
- ME = Medicon-Apotheke, 91207 Lauf, Marktplatz 50, 09123/82080
- SCH = Schloß-Apotheke, 91207 Lauf, Altdorfer Straße 39, 09123/3500
- ST = Stadt-Apotheke, 91207 Lauf, Marktplatz 3 1, 09123/2377
- 1 = Apotheke am Rathaus, 90552 Röthenbach, Bahnhofstraße 24, 0911/577670
- 2 = Franconia Apotheke Behringersdorf, 90571 Schwaig, Norisstr. 2, 0911/5074151
- Jumbo-Apotheke, 91220 Schnaittach, Marktplatz 14, 09153/216
- 3 = Marien-Apotheke, 91220 Schnaittach, Marktplatz 9, 09153/97450
- Moritzberg-Apotheke, 91227 Leinburg, Kommarkt 1, 09120/504
- 4 = Igel-Apotheke, 90552 Röthenbach, Rückersdorfer Straße 61, 0911/5705033
- 5 = Rosen-Apotheke, 90571 Schwaig, Röthenbacher Straße 1, 0911/500335
- 6 = Pegnitz-Apotheke, 90552 Röthenbach, Grabenstraße 12, 0911/577125
- 7 = St.-Georgs-Apotheke, 90607 Rückersdorf, Hauptstraße 28, 0911/579389
- 8 = Stadt-Apotheke, 90552 Röthenbach, Rückersdorfer Straße 18, 0911/577280

**APOTHEKEN-NOTDIENST**    **ZAHNÄRZTLICHER-NOTDIENST**    **FR-NOTDIENST**

- 06. / 07.03.21**  
Steffen Zwingel M.A., Hauptstr. 5, 91238 Offenhausen, 09158 / 610
- 13. / 14.03.21**  
Dr. Eduard Stark, Bahnhofstr. 1, 90559 Burgthann, 09183 / 93100
- 20. / 21.03.21**  
Dr. Bastian Mitterhuber, Fischbacher Str. 26, 90518 Altdorf, 09187 / 3737
- 27. / 28.03.21**  
Dr. Jörg Adam, Rudolf-Wetzer-Str. 1, 91217 Hersbruck, 09151 / 2458

**APOTHEKEN-NOTDIENST**    **ZAHNÄRZTLICHER-NOTDIENST**    **KINDER-NOTDIENST**

Kinder- und Jugendärztliche Bereitschaftspraxis Nürnberger Land Krankenhaus Lauf, Simonshofer Straße 55, 91207 Lauf  
Samstag, Sonn- und Feiertage, 9 bis 13 Uhr und 15 bis 18 Uhr außerhalb dieser Zeiten Bereitschaftsdienst Bayern: 01805-191212

Die pünktliche und zuverlässige Zustellung liegt uns sehr am Herzen. Bitte melden sie sich im Verlag wenn Sie unsere Zeitung nicht spätestens in der ersten Woche des Monats im Briefkasten haben.  
**Tel (0 91 51) 83 00 786.**  
Die aktuelle Ausgabe erhalten Sie auch im Kulturamt, im Mehrgenerationenhaus, in der Post, im Sandhu Markt und im Lottoladen neben OBI.

**Termine für die April-Ausgabe:**  
Anzeigenschluss am **11. März 2021.**  
Redaktionsschluss am **12. März 2021.**  
Erscheinungstag ist der **31. März 2021.**  
Text und Bildeinsendungen an die Redaktion bitte nur per E-Mail an **lutz.hamann@monatsblatt.net**

**Herausgeber:**  
Dassow Medien, Inhaber: Harald Dassow  
Arzbergstraße 2 | 91239 Henfenfeld,  
Tel. (09151) 83 00 78-6 | Fax (09151) 83 00 78-9  
info@monatsblatt.net | www.monatsblatt.net  
Steuer-Nr: 221/210/30482

**Redaktion**  
Lutz-V. Hamann, Redaktionsleiter  
Birgit Matschewski

**Anzeigenverwaltung und Gesamtherstellung:**  
Dassow Medien, Inhaber: Harald Dassow  
Arzbergstraße 2 | 91239 Henfenfeld

**Redaktionsleitung und Anzeigen:**  
Lutz-V. Hamann, Rückersdorfer Str. 39,  
90552 Röthenbach, Tel. (0171) 785 77 06  
lutz.hamann@monatsblatt.net

**Verteilung:**  
12x jährlich kostenlos in jeden erreichbaren Haushalt. Erhalten Sie keine Zeitung oder erhalten Sie diese wesentlich später, so senden Sie bitte eine E-Mail an info@monatsblatt.net oder rufen an unter der (0 91 51) 83 00 78 - 6 !

Diese Monatszeitung ist kein Amtsblatt im Sinne der gesetzlichen Bestimmungen. Sie ist politisch unabhängig und wird ohne Zuschüsse der Kommune allein vom Verlag aus den Anzeigenerlösen finanziert. Daraus kann sich ein unterschiedlicher Seitenumfang ergeben. Aus diesem Grund sind Kürzungen der Textbeiträge möglich. Mit Namen oder Kurzzeichen gekennzeichnete Artikel geben die Meinung des Verfassers wieder und müssen nicht mit der Meinung der Redaktion übereinstimmen. Reproduktion, Nachdruck oder Nachahmung der von uns gestalteten Anzeigen ist nur mit unserer schriftlichen Genehmigung gestattet. Für Irrtümer kann keine Haftung übernommen werden.



**RENAULT**  
Passion for life

# TOP Konditionen "FÜR ALLE" bei Feser Wagner



z.B. Twingo LIMITED S Ce 75, Mango-Gelb, EZ 07.2020, KM 10  
mtl.

**98,- €**    **Klimaanlage**  
**Audiosystem**

Tageszulassung, Fahrzeugpreis\* 9.679,90 € inkl. Überführungskosten von 895,- €. Nach Anzahlung von 895,- € Nettodarlehensbetrag 8.784,90 €, 36 Monate Laufzeit (35 Raten à 98,- € und eine Schlussrate: 6.239,68 €), Gesamtlaufleistung 20.000 km, eff. Jahreszins 3,99 %, Sollzinssatz (gebunden) 3,919 %, Gesamtbetrag der Raten 9.669,68 €. Gesamtbetrag inkl. Anzahlung 10.564,68 €. Ein Finanzierungsangebot für Privatkunden der Renault Bank, Geschäftsbereich der RCI Banque S.A. Niederlassung Deutschland, Jagenbergstraße 1, 41468 Neuss.

Renault Twingo S Ce 75, Benzin, 54 kW: Gesamtverbrauch (l/100 km): innerorts: 5,4; außerorts: 3,8; kombiniert: 4,4; CO<sub>2</sub>-Emissionen kombiniert: 100 g/km; Energieeffizienzklasse: B. (Werte nach Messverfahren VO [EG] 715/2007)  
Abb. zeigt Renault Twingo INTENS mit Sonderausstattung.

**Rufen Sie uns gerne an! Ihr Tagney Hathaway und Dieter Wagner.**



**FESER WAGNER GMBH**  
Industriestraße 1  
91207 Lauf  
Tel. (0 91 23) 94 14-0